

Mateřská škola Děčín XXXII, Májová 372, p. o., Děčín. Tel. Kontakt: 770 156 252,
web: www.msboletice.cz,
email: reditelka@msboletice.cz
Tel: 770 156 252



Školní vzdělávací program pro předškolní vzdělávání

**“Jaro, léto, podzim, zima, to je celý rok. Stejně letos jako
loni, tak i na přes rok“.**

Čj.: 3/2021/IM

Aktualizace s platností od 1. 9. 2021

Mgr. Iveta Mácová – ředitelka školy


Mateřská škola Děčín XXXII,
Májová 372,
příspěvková organizace
IČO: 498 88 544

OBSAH 3/2021/IM

1. Představení školy.....	1
1.1. Identifikační údaje	
1.2. Obecná charakteristika školy.....	2
2. Podmínky vzdělávání v mateřské škole	
2.1. Věcné a materiální podmínky.....	3
2.1.1. Vnitřní vybavení	
2.1.2. Venkovní vybavení	
2.2. Životaspráva.....	4
2.2.1. Psychosociální podmínky	
3. Organizace mateřské školy.....	5
3.1. Řízení mateřské školy	
3.2. Personální a pedagogické zajištění.....	7
3.3. Spoluúčast rodičů.....	8
4. Vzdělávání dětí se speciálními potřebami.....	9
4.1. Vzdělávání dětí nadaných.....	10
4.1.1. Získané výsledky	
4.1.2. Znaky nadaných dětí.....	11
4.1.3. Jak vzdělávat nadané děti	
4.2. Podmínky pro přijímání a vzdělávání dětí od dvou do tří let.....	12
4.3. Vzdělávání dětí s odkladem školní docházky.....	14
4.4. Podmínky pro vzdělávání dětí s nedostatečnou znalostí českého jazyka.....	15
5. Organizace vzdělávání dětí v mateřské škole.....	16
5.1. Režimové momenty (zpravidla).....	17
5.2. Pedagogové a personální podpora.....	18
5.3. Kritéria pro přijímání dětí do mateřské školy	
5.4. Povinné předškolní vzdělávání.....	19
5.4.1. Individuální vzdělávání	
5.4.2. Vzdělávání dětí v době nouzového stavu.....	20
5.5. Spolupráce mateřské školy.....	21
5.5.1. Spolupráce se zřizovatelem a ostatními subjekty	
5.5.2. Spolupráce se základní školou	
6. Charakteristika školního vzdělávacího programu.....	22
6.1. Rámcové cíle.....	24
6.2. Integrované bloky – tematické celky.....	25
6.3. Vzdělávací obsah.....	26
6.3.1. Integrované bloky	
6.3.2. Realizace integrovaných bloků.....	47
6.4. Nadstandardní aktivity	
7. Evaluace.....	48
7.1. Plán evaluace	
7.2. Metody hodnocení (evaluace).....	49
7.3. Prostředky evaluace	
7.4. ŠVP (evaluace)	
7.5. Průběh vzdělávání.....	50
7.6. Výsledky vzdělávání.....	51
7.7. Podpora školy – sebehodnocení pedagogických pracovníků	
7.8. Hodnocení práce pedagogického sboru, ostatních zaměstnanců školy	
7.9. Úroveň výsledků práce školy	
7.10. Schéma (evaluační tabulka).....	53
8. Seznam příloh.....	54
9. Závěr	

1. Představení školy

Naše mateřská škola Děčín XXXII, získala 1. 1. 1996 spolu se svou školní jídelnou právní subjektivitu jako první škola v děčínském regionu. 1. 1. 2003 se sloučila s druhou čtyřtřídní boletickou MŠ K. H. Borovského a s jednotřídní MŠ Dlouhá v Křešicích, tím se stala devítitřídní mateřskou školou. Každé pracoviště má k dispozici svou školní zahradu s různými hracími prvky.

1.1. Identifikační údaje

Název dokumentu: Školní vzdělávací program pro předškolní vzdělávání

Název ŠVP: **JARO, LÉTO, PODZIM, ZIMA, TO JE CELÝ ROK. STEJNĚ LETOS JAKO LONI, TAK I NA PŘES ROK.**

Název školy: Mateřská škola Děčín XXXII, Májová 372, příspěvková organizace
IČO: **49888544**

Adresa: Májová 372, Děčín XXXII, 407 11

Email: reditelka@msboletice.cz

Web: www.msboletice.cz

Provozní doba: MŠ Májová, MŠ K. H. Borovského od 6.00 hod do 16.30 hod
MŠ Dlouhá od 6.00 hod do 16.15 hod

MŠ /Třídy: 3x MŠ - 9 tříd
MŠ Májová 4 třídní , heterogenní běžného typu.
MŠ KHB – 4 třídní, heterogenní, běžného typu.
MŠ Dlouhá 1třídní, heterogenní, běžného typu.

Statutární zástupce: Mgr. Iveta Mácová – ředitelka školy
Bc. Miloslava Lánová – statutární zástupce ředitele školy

Zpracovatelé: ředitel školy, zaměstnanci školy, zákonní zástupci

Zřizovatel školy: Statutární město Děčín, obec s rozšířenou působností
Mírové náměstí 1175/5, 405 38 Děčín IV
IČO: 00081531

„Dítě není nádoba, kterou je třeba naplnit, ale pochodeň, kterou je nutné zapálit“.

1.2. Obecná charakteristika školy

Mateřská škola Májová získala 1. 1. 1996 spolu se svou školní jídelnou právní subjektivitu jako první škola v děčínském regionu. 1. 1. 2003 se sloučila s druhou čtyřtřídní MŠ K. H. Borovského v Boleticích a s jednotřídní MŠ Dlouhá v Křešicích. Tím se stala devítitřídní mateřskou školou Děčín XXXII, Májová 372, příspěvková organizace.

Místa poskytovaného vzdělávání:

Mateřská škola Májová 372, Děčín XXXII (dále "MŠ Májová")

MŠ Májová je stavba panelákového typu umístěna na okraji sídliště Boletice nad Labem. Skládá se ze dvou dvoupodlažních budov a hospodářské budovy, je umístěna v rozlehlé zahradě plné zeleně, pískovišť a hracích prvků pro děti. MŠ Májová je čtyřtřídní, s věkově smíšenými dětmi od 2 do 7 let. Ve spojovacím prostoru budovy se nachází kancelář ředitelky, statutárního zástupce ředitele, ekonomky, hospodářky, dále provozovny kuchyně, prádelny, sklady a zázemí pro provozní personál. Celková maximální kapacita dětí dle hygienických norem je 95 dětí.

Mateřská škola K. H. Borovského 336, Děčín XXXII (dále "MŠ K. H. Borovského")

MŠ K. H. Borovského je rovněž v budově pavilónového typu v části Děčína v Boleticích. Budova mateřské školy je obklopena rozlehlou zahradou a tvoří jí pět pavilónů - čtyři třídy a jeden hospodářský. MŠ K. H. Borovského je čtyřtřídní s věkově smíšenými dětmi od 2-7 let. Stavba je přízemní, každý pavilón má svůj vlastní vchod z areálu zahrady. Celý objekt je oplocen a má tři vstupní brány. Celková maximální kapacita dětí dle hygienických norem je 112 dětí.

Mateřská škola Dlouhá 112, Děčín XXXII – Křešice (dále "MŠ Dlouhá")

MŠ Dlouhá je dvoupatrová starší vila v klidné části Křešic na okraji Děčína, vytápěná novým kotlem na tuhá paliva, obklopena je rozlehlou zahradou s herními prvky pro děti. Okolí umožňuje hezké procházky do přírody. MŠ Dlouhá je jednotřídní s věkově smíšenými dětmi od 2-7 let s maximální kapacitou dle hygienických norem je 28 dětí.

2. Podmínky vzdělávání dětí v mateřské škole

Mateřská škola poskytuje předškolní vzdělávání zpravidla pro děti ve věku od 3 do 7 let, nejdříve však od 2 let.

Organizace vzdělávání je podrobně propracovaná na jednotlivých pracovištích mateřské školy v TVP každé třídy, a to na základě aktuální naplněnosti tříd (dle kritérií přijímání dětí do MŠ pro aktuální nový školní rok)

Kapacita každé třídy se mění podle skladby dětí (např. dětí se speciálními vzdělávacími potřebami nebo udělení výjimky navýšení kapacity dětí na třídě za předpokladu dodržení

hygienických, bezpečnostních, organizačních a technických podmínek pro efektivitu vzdělávání dětí). Zpravidla se naplňuje do počtu 24 dětí.

Všechny tři pracoviště mateřské školy se nacházejí v okrajové části města Děčína (Boletice nad Labem a Křešice).

2.1. Věcné a materiální podmínky

Všechny pracoviště mateřské školy mají dostatečné prostory a prostorové uspořádání, které vyhovuje předškolnímu vzdělávání a hygienickým požadavkům pro předškolní zařízení na základě vyhlášky MZ č. 410/2005 Sb. o hygienických požadavcích na prostory a provoz zařízení a provozoven pro výchovu a vzdělávání dětí a mladistvých.

Řídí se podmínkami v souladu s RVP PV a dodržují se věcné a psychosociální podmínky, životospráva, organizace, řízení mateřské školy, personální a pedagogické zajištění, spoluúčast rodičů, podmínky pro vzdělávání dětí se speciálními vzdělávacími potřebami, podmínky vzdělávání dětí nadaných, dětí s odkladem školní docházky i dětí mladších 3 let.

2.1.1. Vnitřní vybavení

Mateřská škola je vybavena nábytkem a didaktickými pomůckami pro děti od 3 do 7 let věku. V roce 2018 - 2019 se nám podařilo doplnit hračky a didaktické pomůcky i pro děti od dvou let. Třídy jsou vybaveny dětským nábytkem, většina pomůcek a hraček je dětem volně přístupná a přenosná. Na počátku každého školního roku děti samy vyvozují pravidla manipulace, bezpečného používání a ukládání hraček, her a pomůcek. Každé z dětí má své místo u stolečku, které odpovídá jeho výšce, své místo v šatničce, svůj ručník v umývárně a svou postýlku označené značkou v podobě obrázku. Toalety jsou oddělené barevnými paravány. Výkresy a výrobky dětí si vystavují ve třídách, v šatničkách tříd a ve vstupní chodbě.

V roce 2019 se nám podařilo zvětšit třídy na pracovišti Májová, které nebyly plnohodnotně využívány, zároveň vyhovují veškerým hygienickým normám. S tím souvisí výměny podlahových krytin. Nechybělo i malování šaten a některých tříd. V rámci potlačení přehřátí organismu u dětí a personálu převážně v letních měsících jsme zajistili v některých třídách klimatizace, a to jak na pracovišti Májová, tak i K. H. Borovského.

Nábytek, materiál a vybavení se neustále obnovuje a dle potřeby doplňuje tak, aby vyhovovalo hygienickým předpisům a vytvořilo se pro děti podnětné prostředí pro vzdělávání a výchovu. Především záleží na finanční dostupnosti organizace, v rámci projektu např. Šablony II děti a pedagogové mají k dispozici větší množství didaktického a výtvarného materiálu, koutky pro námětové hry, knihovnu, stolní hry, interaktivní a audiovizuální techniku, relaxační koutky.

2.1.2. Venkovní vybavení

V roce 2018/2019 jsme se zaměřili na nápravná opatření zahrad na všech tří pracovištích, avšak ne vše se nám podařilo zajistit. Zejména přístupové cesty, které se snažíme postupně komplexně řešit. Všechna pracoviště mateřské školy jsou obklopena rozlehlou zahradou s herními a didaktickými prvky, pískovišti, ohraničenou plotem k zajištění bezpečnosti dětí. Mateřská škola pracuje na obnovení zahradních prvků všech zahradních prostor MŠ.

Školní zahradu využíváme co nejintenzivněji. Na zahradách máme herní prvky v podobě automobilů, pružinové houpačky, domečky, sestava housenky, loď, klouzačky, balanční lávka, sestavy věže, didaktická pexesa - puzzle. Na všech zahradách jsou pískoviště. Všechny herní

prvky jsou pravidelně kontrolovány revizním technikem a prostory MŠ zástupcem Krajské hygienické stanice včetně pravidelných kontrol BOZP.

V současné době máme vypracované projekty na všechny tři školní zahrady včetně veškerých úprav povrchů přístupových cest. Od roku 2020 na MŠ K H Borovského prochází celkovou revitalizací a dokončení její realizace je plánovaná na září 2021. Do dalších let usilujeme o celkové rekonstrukci všech mateřských škol včetně revitalizace zbylých zahrad organizace, a to ve spolupráci s OMH a zřizovatelem města Děčín.

Záměry k zlepšení

- 1) Sledovat využívání vybavení ve třídách a na základě analýzy neustále vybavovat třídy potřebnými hračkami, pomůckami a dalším vybavením.
- 2) Vybavit školu pomůckami zaměřené převážně na prožitkovou pedagogiku (pokusy, experimenty) s naplněním matematické a čtenářské pregramotnosti pro všestranný rozvoj osobnosti dětí.
- 3) Ve spolupráci se zřizovatelem, rodiči a sponzory dále pokračovat na zvelebování a vybavování školních zahrad.

2.2. Životospráva

Dětem je podávána strava z vlastní kuchyně ve složení dopolední svačina, oběd (polévka, hlavní chod, případně salát) a odpolední svačina. Strava je vyvážená, pestrá a splňuje zásady zdravé výživy, zásady výživových norem a dodržení optimálního poměru potravin ve spotřebním koši. Pokud bychom měli dítě s dietním omezením (na základě doporučení od lékaře), po dohodě s ředitelkou školy a vedoucí stravovny přizpůsobíme dietní režim včetně podmínek jeho určené. Dětem je každý den nabízeno čerstvé ovoce, zelenina či obojí. Po celý den mají přístup k pitné vodě, ovocné šťávě nebo ovocnému čaji, tak aby byl zajištěn pravidelný pitný režim. Děti jsou povzbuzovány k ochutnávání každého jídla, ale v žádném případě nejsou k jídlu nuceni „Od každého jídla, které máme, alespoň trochu ochutnáme“. Technologie přípravy a složení pokrmů vyhovuje hygienickým předpisům a normám, splňuje výživové hodnoty vhodné pro děti předškolního věku.

Záměry k zlepšení

- 1) Snaha o zkvalitňování jídelníčku, postupná analýza současných podmínek i možností a zavádění nových zdravých jídel ve spolupráci s dětmi, rodiči, pedagogickým personálem.
- 2) Sledování a případné zavádění nových možností aktivit, trendů v oblasti sportovních pohybových a tělesných aktivit, péče o tělo, společenské chování a etikety.
- 3) Nadále umožňovat DVNP (kuchařkám) semináře zdravé výživy a inovací stravování.

2.2.1. Psychosociální podmínky

Úkolem každé učitelky je respektování potřeb dětí. Naší snahou tedy je, aby způsob vedení byl přívětivý, podporující, motivující a aktivující. Všichni zaměstnanci vytváří dětem takové prostředí, ve kterém se děti cítí spokojeně a bezpečně. Vztahy jsou založeny na vzájemné důvěře, toleranci, zdvořilosti a vzájemné pomoci. Je zajištěn pravidelný denní řád, který je natolik flexibilní, že umožňuje organizaci činností dětí v průběhu dne přizpůsobit potřebám a aktuální situaci. Učitelky respektují individuální tempo každého dítěte, děti nejsou zatěžovány a stresovány neúměrným spěchem. Všechny děti mají rovnocenné postavení, žádné z nich není

zvýhodňováno. Nejsou přípustné jakékoliv projevy nerovnosti, podceňování a zesměšňování dětí. Před nástupem do mateřské školy mají nové děti možnost po domluvě s paní učitelkou přijít si kdykoliv spolu se svou maminkou pohrát. Děti se mají možnost seznámit s učitelkami, provozními zaměstnanci, s prostředím MŠ. Začátek školního roku je tak pro děti mnohem snazší.

Adaptace nově příchozích dětí probíhá tak dlouho, jak je potřeba (každá třída má vypracovaný svůj adaptační program). U každého dítěte je to jiné. Děti jsou postupně seznamovány s jasnými pravidly chování ve skupině tak, aby se ve třídě vytvořil kolektiv dobrých kamarádů, kde jsou všichni rádi. Pedagogové se snaží o nenásilnou komunikaci s dítětem. Dbáme na osobní soukromí dětí, pokud to děti potřebují, mají možnost uchýlit se do klidného koutku a neúčastnit se společných činností, stejně tak i možnost soukromí při osobní hygieně apod.

Pedagogové se dostatečně věnují vztahům ve třídě, nenásilně tyto vztahy ovlivňují prosociálním směrem (prevence šikany). Péče o děti je podporující, sympatizující, počítáme s aktivní spoluúčastí dítěte při všech činnostech. Převažuje pozitivní hodnocení, pochvaly, podporujeme dítě nebát se, pracovat samostatně, důvěřovat si. V dětech rozvíjíme citlivost pro vzájemnou toleranci, ohleduplnost, zdvořilost, vzájemnou pomoc a podporu.

Záměry k zlepšení

- 1) Snahou pedagogů a všech zaměstnanců školy je maximálně objektivní sebehodnocení a případný posun, tak aby byly dodrženy všechny podmínky a předpoklady uvedené výše.
- 2) Nadále upevňovat a rozvíjet pozitivní vztahy školního klimatu.

3. Organizace mateřské školy

Povinnosti, pravomoci všech aktérů MŠ jsou vymezeny školním řádem, náplní práce. Mateřská škola má vytvořen informační systém prostřednictvím pravidelné vzájemné komunikace mezi zaměstnanci, rodiči, formou informativních nástěnek a webových stránek, třídních skupin .

Záměry k zlepšení

- 1) Dbát na včasnou, jasnou informovanost všech zaměstnanců přes komunikační kanál pracovního emailu, WhatsApp skupiny, individuální komunikací mobilních sítí za podpory vedoucích zástupců odloučených pracovišť.

3.1. Řízení mateřské školy

Při vedení zaměstnanců se ředitelka snaží vytvářet ovzduší vzájemné důvěry a tolerance, pracovnice školy jsou zapojovány do řízení MŠ, mají dostatek pravomocí a jejich názor je respektován. Ředitelka školy vyhodnocuje práci všech zaměstnanců, snaží se o pozitivní motivaci, podporuje vzájemnou spolupráci, ke spolupráci jsou přizýváni i rodiče. Plánování pedagogické práce a chodu mateřské školy vychází z předchozí analýzy a snaží se získávat a využívat zpětnou vazbu zvláště od rodičů.

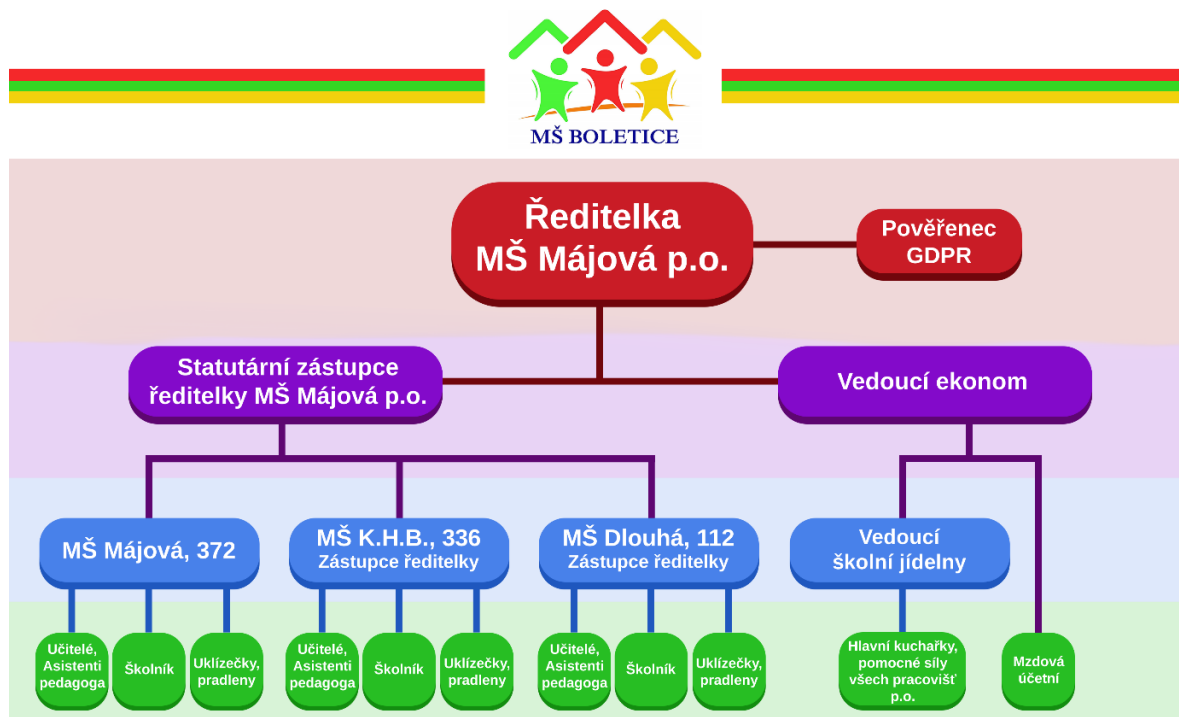
Pravomoci, povinnosti a úkoly všech pracovníků jsou jasně vymezeny a organizačním řádem, náplní práce a doplněny vnitřními směrnici, které jsou podle potřeby aktualizovány.

Za úzké spolupráce mezi ředitelkou a vedoucími pracovníky má každé zařízení propracováno předávání poznatků a informací, společné a pravidelné pg. rady včetně provozních porad, které se konají minimálně 3x ročně nebo dle potřeby. Mezi zástupci ředitele odloučených pracovišť a statutární zástupkyní ředitele 1x do měsíce nebo dle potřeby. Organizace má vytvořený informační systém v podobě informační tabule ve vymezeném prostoru, který je určen pouze zaměstnancům na každém odloučeném pracovišti (zde jsou plány akcí, služeb, hodnocení seminářů a další nutné informace ke sdělení v čteně vydaných směrnic - sdílení personálu). Nedílnou součástí je informační plánování mezi ředitelkou organizace - statutární zástupkyní ředitele - ekonomkou (projednávání, hodnocení týdenních plánů), které realizujeme 1x týdně. Další informační kanál mezi vedením a zaměstnanci jsou pracovní email organizace „Nase skolka“ a pracovní skupina přes „WhatsApp“.

Ředitelka zaměstnance řídí, kontroluje a hodnotí, pozitivně zaměstnance motivuje a podporuje jejich spolupráci. Při vedení ředitelka vytváří ovzduší vzájemné důvěry a tolerance, zapojuje zaměstnance do chodu MŠ, respektuje jejich názor. Kontrolní činnost je prováděna především formou hospitací a orientačních vstupů, které umožňují vytvořit si názor o celkovém klimatu, atmosféry ve třídě a náplni činností. Tím tak upevňuje a posiluje zdravé školní klima organizace.

Evaluacní a kontrolní činnost ŠVP na úrovni jednotlivých tříd je prováděna v průběhu celého roku nejen ředitelkou, ale také pedagogickými pracovníky (viz. Evaluační plán).

Mateřská škola má vypracovaný organizační řád, ze kterého vyplývá podřízenost a nadřízenost jednotlivých zaměstnanců. V čele školy jako právního subjektu stojí ředitelka školy, kterou jmenuje a odvolává Rada města Děčína. Ředitelka jmenuje z řad učitelek statutárního zástupce ředitele školy a vedoucí učitelky odloučených pracovišť organizace.



V době nemoci, dovolené, ředitelku školy zastupuje její jmenovaná statutární zástupkyně ředitelky školy. Na odloučených pracovištích si vedoucí p. uč. delegují svůj zástup, který neprodleně oznámí ředitelce školy.

Záměry k zlepšení

- 1) V našem pedagogickém týmu máme spoustu mladých učitelek téměř s nulovou praxí, proto je velmi důležité zaměřit se na metodické průprave formou uvádějících učitelek, které je seznámí s prostředím a budou jim oporou v praxi.
- 2) Zapojovat všechny učitelky do plánování a příprav akcí školy.
- 3) Upevňovat a posilovat pozitivní klima školy.
- 4) Nadále otevřenost všem aktérům MŠ, motivačním přístupem budovat vzájemné vztahy podporující dobré klima organizace včetně dobrého jména, a to formou komunikace, pravidelných pedagogických rad, provozních porad aj.

3.2. Personální a pedagogické zajištění

Mateřská škola vytváří sociální klima na základě vzájemné důvěry, úcty, solidarity a spolupráce mezi všemi lidmi v mateřské škole, vztahy mezi zaměstnanci školy jsou na dobré úrovni, opírají se o jasně stanovené kompetence. Důraz je kladen na vztah učitelky k dětem, který se vytváří na základě rovnosti obou stran.

Je podle možností a podmínek školy zajištěno překrývání přímé pedagogické činnosti učitelů ve třídě. V případě možnosti personální podpory Školní asistent nebo chůvy v mateřské škole pomáhá učiteli mateřské školy například s péčí o dvouleté děti, a to zejména v oblasti sebeobsluhy dítěte, zajištění bezpečnosti a individuálních potřeb dítěte. Asistent pedagoga je další personální podporou v naší organizaci, který je využíván, jeho činnost nese název sám, je využíván k dětem se SVP či všech dětí, dle potřeb tříd v kompetenci paní učitelek.

Všichni pracovníci – pedagogové mají předepsanou kvalifikaci nebo si jí průběžně doplňují. Vzdělávání pracovníků probíhá pomocí kurzů, seminářů, BOZP, exkurzí i samostudiem v prevenci zdraví, první pomoci, samozřejmostí je samostudium odborné literatury a časopisů. Celý pedagogický sbor spolupracuje s externími pedagogickými pracovníky a dalšími odborníky dle potřeby. Záměrem vzdělávání všech pracovníků je rozšiřování a upevňování znalostí, které se uplatní při práci pedagogů.

Ředitelka maximálně podporuje profesionalitu celého týmu včetně sebe, reaguje na požadavky a vývoj současné společnosti. Pedagogové usilují o další profesní růst prohlubováním své kvalifikace. Pedagogové jednají, pracují a chovají se profesionálním způsobem při všech činnostech během dne, při spolupráci s rodiči a ostatními partnery. Každá iniciativa směřující ke zkvalitnění výchovně-vzdělávacího procesu je vítána a podporována.

Rozvrh přímé pedagogické činnosti všech pedagogů je řešen nerovnoměrným rozvržením do týdnů v měsíci tak, aby byla zajištěna optimální péče pedagogů všem dětem v průběhu celého dne a aby byla co nejefektivněji využita pracovní doba každého jednotlivce. Všechny záměry a cíle jsou realizovány celým pedagogickým týmem. Učitelky vychází ze ŠVP PV, který je v souladu s RVP PV.

Na podporu kvality vzdělávání a profesního růstu každého pedagoga jsou zavedena profesní portfolia pedagogů, jejichž záměrem je propojení vzdělávání pedagogů s dosažením kvalitnějších výsledků vzdělávacího procesu. K mateřské škole náleží i provozní zaměstnanci (úklid, zajištění stravování, ekonomický úsek, údržba a správa budov).

Záměry k zlepšení

- 1) Aktivně vyhledávat a v praxi uplatňovat nové přístupy, metody, formy práce s dětmi.
- 2) K osobnímu a profesnímu růstu využívat seminářů a dalších forem vzdělávání, sdílení zkušeností, studium odborné literatury (čtvrtletně putující vzdělávací materiál s odkazy webových stránek inspirující pro práci s dětmi - poskytuje ředitelka školy) i vzájemných hospitací, které jsou převážně motivační.
- 3) Nadále prohlubovat zájem o projekty zajišťující personální podpory.

3.3. Spoluúčast rodičů

S rodiči se snažíme budovat vztahy založené na rovnocenném partnerství, oboustranné důvěře a otevřenosti s cílem prohloubit vzájemné výchovné působení. Sledujeme konkrétní potřeby dětí i jejich rodičů, snažíme se jim porozumět a v rámci možností jim i vyhovět. Rodiče mají možnost podílet se na dění v MŠ, účastnit se programu, ale vždy s ohledem na právě probíhající činnosti. Jsou pravidelně a dostatečně informováni o všem, co se v MŠ děje. Stejně tak jsou rodiče pravidelně informováni o prospívání jejich dětí i o jejich individuálních pokrocích ve vzdělávání.

Informace o škole, o stravování a veškerém dění v mateřské škole se rodiče dozvídají při běžném každodenním styku a prostřednictvím nástěnek v šatně dětí, webových a Fb stránek, prorodinném portálu přímo od pedagogických pracovníků. Pro rodiče jsou pořádány odborné přednášky, besedy, semináře.

Společně trávený čas dětí a rodičů: vánoční besídky a společná posezení, třídní schůzky, společné akce s dětmi, akce celé školky – drakiáda, dýňování, zahradní slavnosti, rozloučení s předškoláky, dílničky s rodiči, pomoc při úklidu školních zahrad aj. . Nedílnou součástí jsou aktivity pořádané naším zřizovatelem města Děčína.

Výchovně vzdělávací problémy svých dětí mohou konzultovat s pedagogy/ředitelkou/ v přímém kontaktu i v domluvených konzultačních hodinách a vzájemně tak najít vhodná řešení. Všechny informace poskytnuté rodiči a pedagogickými pracovníky školy jsou důvěrné.

Mateřská škola podporuje rodinnou výchovu a pomáhá rodičům v péči o dítě. Zaměstnanci chrání soukromí rodiny a zachovávají diskrétnost v jejich svěřených vnitřních záležitostech. Jednají s rodiči ohleduplně, taktně, s vědomím, že pracují s důvěrnými informacemi. Nezasahují do života a soukromí rodiny, vyvarují se přílišné horlivosti a poskytování nevyžádaných rad.

Záměry k zlepšení

- 1) Nadále posilovat vstřícné vztahy rodičů.
- 2) Zapojit rodiče do vzdělávacího procesu (možnost zapojit se do vzdělávacích aktivit), využít jejich nápadů a připomínek a společně hledat cesty ve výchově a vzdělávání předškolních dětí

4. Vzdělávání dětí se speciálními potřebami

Děti se speciálními vzdělávacími potřebami (zdravotním postižením a sociálním znevýhodněním) jsou v naší škole vzdělávány formou integrace do běžné třídy. Všechny děti se vzdělávají souběžně bez rozdílu na určité znevýhodnění. Respektujeme individuální potřeby dětí a snažíme se vytvořit optimální podmínky pro rozvoj každého dítěte. Učitelky na jednotlivých třídách, na základě průběžné pedagogické diagnostiky, vytipují děti, které k naplnění svých vzdělávacích možností potřebují poskytování podpůrných opatření. Jedná se o podpůrná opatření prvního stupně, které stanoví třídní učitelky ve spolupráci se zástupkyní ředitele školy s plánem pedagogické podpory (PLPP), jsou prokazatelně seznámeni rodiče dítěte a všechny učitelky, které přicházejí s dítětem do styku. PLPP je po 3 měsících vyhodnocen učitelkou. Pokud jsou podpůrná opatření dostačující, tzn. zda vedou k pokroku dítěte uplatňují se nadále, dokud jsou užitečná. V opačném případě se po poradě s ředitelkou školy doporučí rodičům návštěva školského poradenského zařízení, které může dítě dle výsledků z vyšetření zařadit do 2. – 5. stupně podpůrných opatření. Škola je povinna taková doporučená podpůrná opatření poskytnout nejdéle do 4 měsíců. Na základě doporučení školského poradenského zařízení vypracují třídní učitelky Individuální vzdělávací plán (IVP) dítěte, nejpozději do 1 měsíce, který je v souladu se Školním vzdělávacím programem naší školy. IVP musí schválit školské poradenské zařízení (ŠPZ), které vydalo doporučení. Podpůrná opatření se poskytují po informovaném souhlasu rodičů. Po roce poskytování se vyhodnotí účinnost IVP ve spolupráci se ŠPZ. Shledá-li škola, že doporučená podpůrná opatření nevedou k naplňování vzdělávacích možností a potřeb dítěte, nebo již nejsou potřebná, doporučí zákonnému zástupci návštěvu ŠPZ. Komunikace s rodiči dětí se speciálními vzdělávacími potřebami je intenzivní, empatická a vyžaduje individuálně plánované schůzky.

I. stupeň podpůrných opatření se nastavuje, pokud jsou z pozorování dítěte při činnostech a hře v MŠ zřejmé drobné problémy např. s motorickou obratností, koncentrací, udržením pozornosti, s úchopem pomůcek, s rozvojem vnímání, řeči, s verbální obratností, s dovedností reprodukovat a pamatovat si instrukce a zadání práce.

Ke vzdělávání dětí se speciálními vzdělávacími potřebami vytváříme podnětné a vstřícné prostředí. Pokud je takové dítě přijato, přizpůsobí se mu i podmínky v MŠ – životospráva, věcné prostředí, organizace vzdělávání, vzdělávací metody, formy a prostředky, personální zajištění.

Pedagogové navrhují a vytvářejí speciální pomůcky, které dětem pomáhají přiblížit a poznávat předkládaná témata vzdělávání, upravují jím na míru plán PLPP, IVP.

Pro kvalitnější a přístupnější prostředí vzdělávání handicapovaných dětí se vybudovalo bezbariérové prostředí (např. úprava hygienického prostředí, umývárny, rampa pro vozíčkáře).

Ve škole je zřízena funkce asistent pedagoga umožňující intenzivnější péči o děti se speciálními vzdělávacími potřebami. Přítomnost asistenta pedagoga se řídí podle stupně přiznaného podpůrného opatření.

Úzce spolupracujeme s rodinou, asistenty pedagoga, Školním poradenským zařízením - SPC, PPP, ZŠ, logopedy, odbornými lékaři a s dalšími specialisty.

Pedagogové se vzdělávají na základě speciálních seminářů a dále si doplňují své poznatky i pomocí odborné literatury a z mnoha dalších zdrojů vzájemně se informují a předávají si kontakty nejen s rodiči ale i mezi sebou.

Školní docházka společně s dětmi bez speciálních vzdělávacích potřeb a hendikepovaným dětem výrazně pomáhá v pěstování zdravého sebevědomí a začlenění se mezi ostatní. Dětem bez postižení pak pomáhá soužití s těmito dětmi naučit se bez problémů přijímat lidi s nějakou odlišností a umět se k nim chovat přirozeně. Nejen děti, ale i jejich rodiče se učí vzájemnému respektu a soužití, pomáhat si, spolupracovat a poznávat se.

Chceme všechny děti připravovat na to, aby byly schopny se aktivně vyrovnávat s přirozenou stávající životní realitou.

Záměry k zlepšení

1) Zintenzivnit podporu na zdárný průběh a celkový úspěch integrace nejen dětí se speciálními vzdělávacími potřebami, který je závislý na systematickém přístupu k dítěti a rodině i na spolupráci rodiny, školy a školského poradenského zařízení.

4.1. Vzdělávání dětí nadaných

Nadání je vzácný dar, předpoklad, který není-li rozvíjen, může přijít nazmar. Metodou včasné diagnostiky se snažíme u dětí odhalit mimořádné schopnosti či nadání a rozvíjet je formou rozmanité vzdělávací nabídky. Dětem mimořádně nadaným je umožněno začlenit se do skupiny starších dětí, tzn., že dítě plní cíle podle schopností, jeho dovednost, nadání a specifika nikoliv podle věku.

Snažíme se o rozvoj, co nejvyššího potenciálu každého dítěte. V předškolním věku dítě prochází obdobím nerovnoměrného a skokového vývoje. Mnohdy je těžké odlišit akcelerovaný vývoj od nadání v určité oblasti. Rozhodně dítě, které vykazuje známky nadání, je v MŠ stimulováno k dalšímu rozvoji, jsou na něj kladeny vyšší nároky a nabízeny náročnější činnosti a hry přiměřené jeho stupni vývoje. Třídní učitelky dětí, u kterých v rámci pedagogické diagnostiky odhalí známky nadání, sestaví PLPP, případně doporučí zákonným zástupcům vyšetření ve ŠPZ, které může stanovit podpůrná opatření 2. – 4. stupně. Následující postup je obdobný, jako u dětí se speciálními vzdělávacími potřebami. Práce s dětmi mimořádně nadaných je obdobná jako u ostatních dětí se SVP. Důležité je včasné rozpoznání.

Pomoc při identifikaci a následné péči o mimořádně nadané dítě mohou učitelkám se souhlasem rodičů nebo zákonných zástupců dítěte poskytnout psychologové v síti pedagogicko-psychologických poraden.

4.1.1. Získané výsledky:

- Pozorované děti vykazují nejčastěji rysy všeobecného nadání a předmět jejich zájmu je spíše proměnlivý.
- U předškolních dětí při vyšším IQ patří zejména spontánní čtení, méně pak výrazně vyšší slovní zásoba, velký zájem o poznatky (např. četba encyklopedií) výrazná zručnost při práci se stavebnicemi.
- U části dětí je pozorována sebejistota a sociabilita, u některých byla pozorována uzavřenost, klid, pečlivost, u další skupinky dětí se vyskytuje tvrdohlavost. Dívky jsou vnímány jako více společenské a ochotnější než chlapci, zatímco chlapci jsou vnímáni jako tvrdohlavější a neklidnější.
- U téměř poloviny rodin, ze kterých děti pocházejí, lze zaznamenávat výskyt nadaného jedince.

- Nadání u předškoláků bylo vnímáno v průměru ke konci třetího roku dítěte, nejčastěji jeho rodiči.
- Většina rodičů považuje nadání svého dítěte za důležité a jsou ochotni je dále rozvíjet.
- Hodnota IQ dětí je vyšší u dětí vzdělanějších rodičů, s bydlištěm ve městě, z úplných rodin a z rodin s vyšším socioekonomickým statutem.
- Velká část dětí není v kolektivu vrstevníků ničím výjimečná a nezastává žádnou významnou roli, u jedinců, kteří jsou hodnoceni jako výrazní, převládá schopnost vést a organizovat.
- U většiny dětí nebyly pozorovány znaky nerovnoměrného vývoje či neklidu, chlapci jsou však téměř s dvojnásobnou četností pozorováni jako neklidní či se symptomy nerovnoměrného vývoje než děvčata.

4.1.2. Znaky nadaných dětí:

- paměť a znalosti – vynikající paměť a používání informací
- sebereflexe – sami vědí nejlépe, jak se učit a jsou schopni si sami své učení kontrolovat
- rychlost myšlení – mohou strávit více času plánováním, rychleji se rozhodují
- zpracování problémů – doplní si informace, zjistí, co je a co není důležité, rychleji se doberou k podstatě věci
- pružnost – jejich myšlení je systematictější, jsou schopni si uvědomovat a přijmout i jiný způsob učení a řešení problémů
- dávají přednost složitosti – mají tendenci dělat hry a úkoly složitější, aby byly zajímavější, mnohé dětské hry se jim zdají hloupé, nebaví je, proto při činnostech vyrušují
- od raného věku mají mimořádnou schopnost záměrného a dlouhodobého soustředění
- časná symbolická aktivita – velmi brzy se naučí mluvit, číst a psát, případně počítat
- trvají na vlastním tempu a postupu – učí se rychleji, potřebují minimální pomoc od dospělých, objevují pravidla a zákonitosti dané oblasti, tvoří nové svérázné způsoby řešení problémů, jsou tvořivé
- mimořádná vnitřní motivace – projevují intenzivní zájem a maximální schopnost soustředění
- časté problémy v přizpůsobení se mateřské škole, nudí se, chce se věnovat svým zájmům, nerozumí si dobře se skupinou, s kolektivem
- velká zvědavost
- touha po nezávislosti
- menší potřeba spánku, velmi aktivní, čilé
- u chlapců větší vzdorovitost

4.1.3. Jak vzdělávat nadané děti?

- pro rozvoj nadání dětí je klíčová výchova v rodině – zajistit maximální spolupráci s rodinou
- zajistit takové množství podnětů, které dítě k rozvoji svého nadání potřebuje
- nezávisle učit dítě vytvářet strategie pomoci sobě samému, pochopit svoje vlastní aktivity, držet se svých plánů a uskutečňovat je
- naučit dítě nenásilným způsobem obhajovat svá práva a vyjadřovat svoje potřeby a pocity
- učit dítě chápat potřeby a pocity jiných lidí, učit ho spolupracovat, zaměřovat jeho chování na pomoc ostatním
- učit dítě komunikovat s ostatními a používat různé strategie a vhodným způsobem prosazovat svoje vlastní potřeby a zájmy ve skupině
- učit dítě akceptovat rozdílné názory a řešit konflikty bez fyzického násilí

- zpracovat pro nadané dítě ve spolupráci s rodiči a PPP individuální vzdělávací plán tak, aby odpovídal jeho vývojovým potřebám
- zajistit dostatek atraktivních volně přístupných knížek, encyklopedií jako zdroje informací ze všech oblastí
- zabezpečit takové prostředí a prostor, kde si dítě bude moci v klidu číst, psát, počítat, případně pracovat na vlastních nebo společných projektech
- Neautoritativní komunikace
- Pozorné naslouchání
- Nenutit nadané dítě do činnosti
- Prostor pro prezentaci dítěte
- Provádět společné hodnocení činností

Záměry k zlepšení

1) Včasná diagnostika dětí od nástupu do MŠ, osobní dotazník s rodiči, podpora, důvěra, spolupráce rodičů, pravidelné sdílení s rodiči, formou pozorování, rozhovorů, konzultací, návštěv...

4.2. Podmínky pro přijímání a vzdělávání dětí od dvou do tří let

Předškolní vzdělávání se dle školského zákona s účinností od 1. 9. 2016 organizuje pro děti od 3 do 6let, nejdříve však od 2 let věku. Řídí se společnými cíli, směřujícími k tomu, aby si dítě od útlého věku osvojovalo základy klíčových kompetencí a získávalo tak předpoklady pro své celoživotní vzdělávání umožňujícímu se snáze a spolehlivěji uplatnit ve společnosti.

Dominantní a nezastupitelnou úlohu má v tomto období stále rodinná výchova, ale tak jako některé tříleté nebo čtyřleté dítě ještě není zralé pro vstup do mateřské školy a může mít velké problémy s adaptací, tak mnohé dvouleté dítě je naopak schopné bez problémů a s radostí navštěvovat mateřskou školu či jiné zařízení pro děti mladší tří let. Úkolem institucionálního předškolního vzdělávání je doplňovat rodinnou výchovu (RVP PV, 2004) a zajistit dítěti podnětné prostředí k jeho rozvoji a aktivnímu učení. Podnětů by nemělo být ani málo, ani mnoho, učitelky mateřských škol by se měly zamýšlet nad optimální nabídkou různorodých a přiměřených podnětů.

V současné době může být institucionální péče pro některé děti již od dvou let jejich věku naopak velmi přínosná a pro jejich další vývoj velmi podnětná, a to z důvodu kompenzování případných nedostatků v rodinném prostředí, kdy se může jednat o málo podnětné rodinné prostředí (např. způsobené nezaměstnaností rodičů, neúplnou rodinou, nízkým socioekonomickým statusem rodiny, nevhodným výchovným stylem, matkám onkologicky léčeným, pracujícím, samoživitelkám, nově přistěhovaným...). Zařazení dětí mladších tří let do instituce může rodičům poskytnout realistický náhled na vývoj jejich dítěte a nepřeceňování jeho dovedností. Neboť i příliš podnětné rodinné prostředí může být pro dítě do značné míry náročné a stresující.

Celé období předškolního věku bývá označováno za kritické období pro rozvoj prosociálního chování a je velmi důležitým obdobím ve vývoji každého dítěte. Předškolní období je možné chápat v nejširším pojetí jako období dítěte od narození do nástupu do školy a rané dětství jako významnou etapu tohoto období, kdy se dítě osamostatňuje, odpoutává se od rodiny a prostřednictvím vrstevnické skupiny si uvědomuje vlastní osobnost. Právem se říká, že přirozené sociální prostředí vrstevníků činí mateřskou školu v současné době nenahraditelnou, což lze aplikovat i na dvouleté děti. Kvalitní předškolní vzdělávání dítě rozvíjí, motivuje, podporuje, čímž mu usnadňuje jeho socializaci v dalším životě a vytváří optimální předpoklady pro další vzdělávací cestu.

Přijímání dětí ml. 3let vychází především z kritérií vydané ředitelkou MŠ pro nový školní rok. Přednostně se přijímají děti od 3let a děti spádové, po té je možné díky zájmu a volné kapacity otevřít třídu Sedmikrásek pro děti, které nabydou nejpozději do 31.8. daného roku dva roky a splňují podmínky RVP PV. Děti ml.3let je možné zařazovat i do běžných tříd, a to v případě, že zvládnou hygienické podmínky dle RVP PV, v rámci sourozenců, nebo dle možnému věkovému složení, kapacity třídy.

Úprava podmínek záleží na konkrétním prostředí dané mateřské školy. Pro zajištění zvýšených nároků na hygienu, převlékání a případné přebalování dvouletých dětí je nezbytně nutná pomoc další personální podpory, a to např. z dotačních programů (městské projekty, projekty z EU).

Při úvahách zřízení třídy pro dvouleté děti respektujeme jejich zvýšenou potřebu spánku a zajišťujeme tak klidný prostor pro odpolední odpočinek a zároveň i denní režim, který je dle potřeb upraven. Je potřeba počítat s delším časovým prostorem nejenom pro odpočinek, ale například i pro stravování a sebeobsluhu, například při oblékání a svlékání dětí.

Ve vzdělávání dětí mladších tří let převládají spontánní činnosti nad řízenými. V plné míře respektujeme vývojová specifika, která souvisí s tímto věkem, zohledňujeme i možné adaptační problémy a snažíme se ve vyšší míře spolupracovat s rodinou a navazovat na rodinnou výchovu, doplňovat ji. Je třeba se více zabývat vývojovou psychologií s ohledem na individualitu mladších dětí. V případě potřeby umožníme dítěti jiný režim i výběr činnosti v rámci možností. Školka je pro dítě první sociální zkušeností mimo širší rodinu, učí se spolupracovat, dodržovat dohodnutá pravidla a navazuje první sociální vztahy mimo rodinu. Usilujeme o vytváření vstřícného, pohodového a bezpečného prostředí pro pocit jistoty. Nejčastěji uplatňujeme individuální nebo skupinovou formu činností.

Při vzdělávání dětí od dvou do tří let převážně využíváme metody práce vhodné pro tento věk:

- situační učení, prožitkové učení
- spontánní sociální učení (nápodobou)
- učení hrou a činnostmi jejich opakování, střídání nabídky
- prostor pro pohybové aktivity, nácvik a procvičování praktických dovedností
- trénování a opakování návyků, vedeme je k porozumění a dodržování základních pravidel

Hlavní principy při péči o děti této věkové kategorie

- Adaptace na prostředí a na režim mateřské školy.
- Dbát na základní hygienické návyky.
- Základy sebeobsluhy (částečná snaha, pomoc při oblékání).
- Podporovat základy samostatného stolování (případně počáteční drobná dopomoc, připomínat pitný režim).
- Rozvoj hrubé motoriky (chůze, chůze po schodech, ve dvojicích...).

Děti ve věku 2 let jsou otevřené hraní, vzdělávání a navazování kontaktů s vrstevníky. Náš program je postaven na chápajícím a láskyplném přístupu pedagogů k dětem. Prostor je přizpůsoben věku dětí – bezpečné strukturované pro jasnou orientaci a vhodné pro učení základních návyků – pořádku, pravidelnému každodennímu řádu, sebeobsluhy a také možnost zkušenosti z pokusů, omylů a chyb. Místo ve třídě pro dvouleté děti je bezpečně vymezené a

zároveň součástí celku. Část výchovné činnosti je společná se staršími dětmi, která je obohacující pro malé i starší děti, které si vzájemně pomáhají a učí se být ohleduplné, tolerantní. Program vzdělávání je plně zaměřen na podporu rozvoje dvouletých dětí stejně jako pomůcky, hračky i materiál a jejich vhodné umístění podle věku. Samozřejmostí je bezpečné a vhodné materiální vybavení tříd nejen hračkami, ale i nábytkem a sociální vybavenost plnicí hygienické normy. S dětmi je častěji pracováno formou individuální péče. Máme upraveny podmínky pro sebeobsahu na míru dvouletých dětí – přístup k dětským záchodům a umyvadlům, vše důležité ve výšce a velikosti pro malé děti, podporujeme samostatnost a rozhodování.

V oblasti životosprávy je vhodné zvážit úpravu denního režimu (zejména v souvislosti s individuální potřebou aktivity, odpočinku nebo spánku jednotlivých dětí).

Personální podmínky je žádoucí, aby ředitelé škol optimálně využili maximální možné výše úvazků pedagogických pracovníků. Naše organizace se snaží přizpůsobit rozpis přímé pedagogické činnosti pedagogů tak, aby bylo možné co největší souběžné působení pedagogů v rámci třídy mateřské školy v organizačně náročnějších částech dne. V tomto ohledu máme zajištěnou spolupráci asistentů pedagoga či školních asistentů.

Dětem nabízíme možnost:

- využívat všech smyslů k poznávání
- experimentování, objevování, výběr činností
- uspokojení větší potřeby odpočinku v relaxačních koutcích a klidových zónách
- zároveň poskytujeme dostatek prostoru a času pro volný pohyb a spontánní hru
- vedeme je k samostatnosti, chválíme za snahu

Při plánování nabídky zajišťujeme průběh vzdělávání dětí od dvou do tří let pomocí jednoduchých principů: jednoduchost, návaznost, prolínání činností, časová nenáročnost, výběr z nabídky, známé, motivující prostředí, smysluplnost a podnětnost.

Záměry k zlepšení

- 1) Průběžně doplňujeme MŠ didaktickými pomůckami pro dvouleté děti.
- 2) Dbát na informovanost směrem k rodičům.
- 3) Vhodně tyto děti zařazujeme mezi věkově smíšené děti, tak aby byl zajištěn personální dozor.
Z dalších možností pro personální posílení mateřské školy je využití financování z projektu OP VVV podpora škol formou projektů zjednodušeného vykazování – Šablony pro MŠ např. chůvu, školní asistent...

4.3. Vzdělávání dětí s odkladem školní docházky

Mění se termín, do kterého může zákonný zástupce podat žádost o odklad povinné školní docházky. Do školního roku 2015/2016 bylo možné doručit žádost o odklad povinné školní docházky řediteli základní školy, do které bylo dítě zapsáno, do 31. května.

Od školního roku 2016/2017 je to již v době zápisu (termín zápisu škola stanovuje v dubnu).

Proto podněty na šetření dětí pro OŠD ŠPZ řešíme již s předstihem. Vycházíme z pravidelné průběžné diagnostiky dětí v MŠ a jeho vyhodnocování, tudíž případná doporučení rodičům podáváme průběžně. V lednu je nejzazší termín k možnému podání žádostí přes MŠ se souhlasem zákonných zástupců. Snažíme se rodičům domluvit termín a veškerý servis k urychlení vyhotovení doporučení k OŠD, který vyhodnocuje ŠPZ pro ZŠ. Po té se rodiče mohou rozhodnout, jakým způsobem bude OŠD dítě čerpat, možnost v přípravné třídě nebo zůstává nadále v MŠ. Zákonní zástupci nejsou povinni předat doporučenou zprávu z ŠPZ, avšak pokud se rodiče rozhodnou, že dítě bude čerpat OŠD nadále v MŠ, povinností je, aby předali rozhodnutí k OŠD, který vydá ZŠ, a to maximálně do 31. 8. stávajícího roku.

Plán vzdělávání je tvořen na konkrétní dítě, musíme vždy vycházet z toho, co už umí. Musí obsahovat, kde bylo dítě vyšetřeno, závěr z vyšetření ŠPZ, oblasti, které máme sledovat. Vychází se z různých oblastí, např. oblast biologická, hrubá a jemná motorika, grafomotorické a kresebné dovednosti, řečové vyjadřování, sluchové a zrakové vnímání. Děti, které chodily do MŠ a paní učitelky je znají, píší podněty k šetření. Vědí, kde a v jakých oblastech mají nevyrovnanost, proto rodiče a ŠPZ nejsou povinni předávat MŠ hodnocení, pakliže není dítě šetřeno včetně podpurných opatření, kde je zajištěn metodický postup pro vypracování IVP, na základě jeho vypracování a následná schválení ŠPZ a rodiči je možno aplikovat individuální přístup vzdělávání.

Pokud dítě je s OŠD bez PO, mohou a nemusí paní učitelky vypracovat PLPP, v oblastech které díky vyhodnocování průběžných diagnostik znají.

Záměry k zlepšení

- 1) Učitelky nepodceňují včasnou diagnostiku a následně sestavují kvalitní PLPP, IVP v případě potřeby spolupracují se zástupci ze ŠPZ - SPC, PPP Děčín. Máme výbornou úzkou spolupráci převážně se SPC v Děčíně.
- 2) Důležitá je vstřícná, empatická komunikace s rodiči
- 4) Podporovat pedagogické pracovníky ke DVPP v ohledu dětí se SVP a dětí nadaných.

4.4. Podmínky pro vzdělávání dětí s nedostatečnou znalostí českého jazyka

Děti-cizinci a děti, které pocházejí z jiného jazykového a kulturního prostředí, potřebují podporu učitele mateřské školy při osvojování českého jazyka. Pokud rodiče sami neovládají český jazyk na úrovni rodilého mluvčího, nemohou své děti v poznávání českého jazyka přímo podpořit a děti se ocitají ve znevýhodněné pozici. Je třeba věnovat zvýšenou pozornost tomu, aby dětem s nedostatečnou znalostí českého jazyka začala být poskytována jazyková podpora již od samotného nástupu do mateřské školy. Při práci s celou třídou je třeba mít na vědomí, že se v ní nacházejí i děti, které se český jazyk učí jako druhý jazyk, uzpůsobit tomu didaktické postupy a děti cíleně podporovat v osvojování českého jazyka. Mateřské škola poskytuje dětem s nedostatečnou znalostí českého jazyka jazykovou přípravu pro zajištění plynulého přechodu do základního vzdělávání.

Pokud jsou v MŠ alespoň 4 cizinci v povinném předškolním vzdělávání v rámci jednoho místa poskytovaného vzdělávání:

- Zřídí ředitelka mateřské školy skupinu nebo skupiny pro bezplatnou jazykovou přípravu pro zajištění plynulého přechodu do základního vzdělávání v souladu s vyhláškou č. 14/2005 Sb., o předškolním vzdělávání, ve znění pozdějších předpisů. Vzdělávání ve skupině pro jazykovou přípravu je rozděleno do dvou nebo více bloků v průběhu týdne 1 h.

Ředitel mateřské školy může na základě posouzení potřebnosti jazykové podpory dítěte zařadit do skupiny pro jazykovou přípravu rovněž jiné děti, než jsou cizinci v povinném předškolním vzdělávání, pokud to není na újmu kvality jazykové přípravy. Při přechodu na základní školu by děti s nedostatečnou znalostí českého jazyka měly mít takové jazykové a sociokulturní kompetence v českém jazyce, které jim umožní se zapojit do výuky a dosáhnout školního úspěchu.

- Podpůrným materiálem při vzdělávání dětí s nedostatečnou znalostí českého jazyka je Kurikulum češtiny jako druhého jazyka pro povinné předškolní vzdělávání, který lze využívat při individualizované práci s dětmi s nedostatečnou znalostí českého jazyka již od nástupu do mateřské školy .

Záměry

- 1) Učitelky nepodceňují včasnou diagnostiku a následně zahajují spolupráci s rodiči, případně se ŠPZ, sestavují kvalitní PLPP se zaměřením na OMJ.
- 2) Důležitá je vstřícná, empatická spolupráce a komunikace s rodiči.
- 4) Podporovat pedagogické pracovníky k sebevzdělávání (DVPP) se zaměřením na vzdělávání dětí s OMJ.

5. Organizace vzdělávání dětí v mateřské škole

Způsob organizace, her, aktivit, experimentování, skupinové, individuální a frontální činnosti je v souladu s RVP PV. Uspořádání dne vychází z potřeb dětí a rodičů. Řízená činnost nebo komunitní kruh je zařazován každý den zejména během dopoledne. Činnosti s dětmi respektují osobní dispozice dítěte. Pobyt dětí venku je přizpůsoben počasí a kvalitě ovzduší. Blízkost volné přírody umožňuje poznávat změny v jednotlivých obdobích a tím přibližovat a probouzet zájem dětí o vše živé a neživé. Zároveň využívat přírodních materiálů ke hrám a objevování. Pobyt venku je zpravidla 2 hodiny dopoledne podle Vyhlášky č. 410/2005 Sb. § 21 Provozní podmínky. V zařízeních pro výchovu a vzdělávání a provozovnách pro výchovu a vzdělávání pro děti předškolního věku je denní doba pobytu venku zpravidla 2 hodiny dopoledne, odpoledne se řídí délkou pobytu dětí v zařízení. V zimním i letním období lze dobu pobytu venku upravit s ohledem na venkovní teploty.

Pobyt venku může být dále zkrácen nebo zcela vynechán pouze při mimořádně nepříznivých klimatických podmínkách (-10°C, mimořádně silný vítr, aj.) a při vzniku nebo možnosti vzniku smogové situace. V letních měsících se provoz přizpůsobí tak, aby bylo možné přenést výchovnou činnost dětí do venkovního prostředí nebo stíněných teras v co největším rozsahu. V denním režimu je respektována individuální potřeba spánku a odpočinku. Odpolední odpočinek probíhá poslechem mluveného slova případně relaxační hudby. Děti, které neusnou, provádějí klidnější činnosti buď na herně, nebo u stolečků v prostoru třídy.

Koncepce předškolního vzdělávání se orientuje k tomu, aby si dítě od útlého věku osvojovalo základy klíčových kompetencí a získalo tak předpoklady pro své celoživotní vzdělávání. Dle školského zákona se s účinností od 1. 9. 2016 předškolní vzdělávání organizuje pro děti ve věku zpravidla od 3 let do 6 let, nejdříve však pro děti od 2 let. Poskytování předškolního vzdělávání je podle školského zákona veřejnou službou.

Pravidla pro omlouvání dětí jsou uvedena ve školním řádu MŠ. Rodiče své děti omlouvají telefonicky nebo osobně předem nebo v den nepřítomnosti nejpozději do 8 hod ráno.

5.1. Režimové momenty (zpravidla)

Režim dne je rámcový a v případě akcí, školních výletů, slavností apod. je variabilně upraven. Úprava režimu dne je plně v kompetenci učitelek na jednotlivých třídách.

- 6.00 - 8.00** scházení dětí na třídách, spontánní hry, činnosti dle volby dětí, individuální práce s dětmi, pozorování, pedagogická diagnostika
- 8.00 - 9.00** ranní komunitní kruh, motivační hry, logopedická prevence, pohybové aktivity, (vyváženost spontánních řízených aktivit dle volby dětí), individuální práce s dětmi včetně dětí se SVP, hygiena, dopolední svačina
- 9.00 - 9.30** vyváženost spontánních řízených aktivit dle volby dětí, individuální práce s dětmi včetně dětí se SVP, hodnotící kruh, hygiena, příprava na pobyt venku, oblékání v šatně
- 9.30 – 11.30** pobyt venku, případně náhradní činnosti ve třídách, příprava na oběd
- 11.30 - 12.15** hygiena, oběd, příprava na odpočinek
- 12.15 - 14.00** odpočinek dětí, náhradní klidové činnosti pro děti, které nespí
- 14.00 - 16.30** vstávání hygiena, dopolední svačina, individuální péče, volné hry a činnosti do odchodu dětí

Denní režim v mateřské škole

Je dostatečně pružný, s vyváženým poměrem spontánních a řízených aktivit, střídají se činnosti frontální, skupinové i individuální. Dětem je nabízena forma prožitkového učení, integrovaného učení hrou a činnostmi.

Ranní hry a činnosti:

Podle vlastního výběru dětí, děti jsou podněcovány k vlastní aktivitě. Hru mohou dokončit nebo v ní později pokračovat. Po ukončení hry jsou děti vedeny k samostatnému úklidu.

Komunitní kruh:

Je pravidelnou součástí života a dění v MŠ. Každý má právo vyjádřit svůj názor. Děti hovoří o svých vlastních pocitech, učí se řešit problém, spolupracovat, vést monolog i dialog. Seznámení dětí s tématem dne.

Ranní cvičení, tělovýchovná chvilka:

Přiměřený intenzivní tělesný pohyb je zaměřován na všechny svalové skupiny, rozvíjí pohybové dovednosti, schopnosti orientovat se v prostoru, vedou děti k samostatnosti, podporují radost z pohybu.

Hry a společné činnosti:

Děti si z dané nabídky samostatně volí činnosti a hry, pracují s učitelkou nebo samy individuálně v malých či velkých skupinkách. Veškeré aktivity jsou organizovány tak, aby děti byly podněcovány k vlastní aktivitě a experimentování, měly radost ze hry a pocit spokojenosti z úspěchu.

Pobyt venku:

Je prostorem k pohybovému vyžití a volné hře. Slouží k poznávání přírody, okolí MŠ, mohou být spojené s týdenním tématem.

Společné stolování, hygiena:

Děti jsou vedeny k samostatnosti a sebeobsluze, jedí vlastním tempem. Hygienické potřeby provádějí samostatně podle vlastních potřeb a požadavku intimity. Učitelka navozuje atmosféru klidu a pohody.

Odpolední odpočinek:

Je respektována individuální potřeba odpočinku a spánku. Dětem, které neusnou, nabízí učitelka klidové činnosti pro děti.

Odpolední hry a činnosti:

Děti si mohou samostatně volit hry a činnosti podle vlastního zájmu. Rodiče mohou kdykoliv vejít do třídy a být dítěti partnerem ve hře a jejím ukončení.

Záměr:

Režim dne přizpůsobit tak, aby vyhovoval cílům předškolního vzdělávání a současně dětem, rodičům i pedagogům. Více děti podporovat k vlastní aktivitě, k poznávání formou pokusů a experimentování, koutky vybavit vhodnými didaktickými pomůckami k podpoře základů přírodovědné gramotnosti.

5.2. Pedagogové a personální podpora

Rozpis přímé pedagogické činnosti pedagogů je stanoven tak, aby bylo možné co největší souběžné působení pedagogů v rámci třídy mateřské školy v organizačně náročnějších částech dne. Zajištění školního asistenta nebo chůvy v mateřské škole jako personální pomoc učitelů mateřské školy s péčí o děti se SVP a dvouleté děti, a to zejména v oblasti sebeobsluhy dítěte, zajištění bezpečnosti a individuálních potřeb dítěte.

5.3. Kritéria pro přijímání dětí do mateřské školy

Přijímání se provádí zápisem dítěte do mateřské školy vedené ředitelkou školy, v termínu k tomu určeném dle kritérií pro přijímání dětí. Termín zápisu je zveřejněn na vývěsce MŠ. Rodiče mají možnost se informovat o počtu volných míst během celého roku. Rozhodnutí o přijetí či nepřijetí obdrží rodiče v zákonné lhůtě. Rodiče si mohou veškeré formuláře k přijetí dítěte do mateřské školy vyzvednout přímo na MŠ Májová nebo si je mohou stáhnout na našich webových stránkách. Vyplněné formuláře - přihlášku, kterou s potvrzením od dětského lékaře

(dětí ml. 5ti let), občanským průkazem a rodným listem donesou v den zápisu (vždy v předem zveřejněných časech) do ředitelny školy.

Tím je zahájeno správní řízení. Ředitelka školy vydá do 30 dnů rozhodnutí o přijetí či nepřijetí dítěte k předškolnímu vzdělávání. Ředitelka školy stanovuje následující kritéria pro přijímání dětí, která zohledňují koncepci školské politiky města.

K předškolnímu vzdělávání může být přijaté pouze dítě, které se podrobilo pravidelnému očkování, pokud nemá doklad, že je proti nákaze imunní či se nemůže očkování podrobit z důvodů trvalé kontraindikace. Jedinou výjimkou jsou děti podléhající povinnému předškolnímu vzdělávání. Seznam přijatých dětí pod identifikačními čísly vyvěsí ředitelka školy na webové stránky školy a vývěsných vitrín MŠ na dobu alespoň 15 dnů. Rozhodnutí o nepřijetí dítěte musí ředitelka školy prokazatelně doručit zákonnému zástupci.

V rámci pandemickým podmínkám umožňujeme zákonným zástupcům pro zápisy do MŠ využívat systému ZÁPISY ONLINE (rezervační systém). Systém je využíván od roku 2021. Informace rodičům k týkajícímu se zápisu a podmínek pro přijetí jsou vždy předány v předstihu a to přes webové stránky MŠ nebo formou sociálních sítí, spolupráce terénních služeb a individuálního přístupu.

5.4. Povinné předškolní vzdělávání

Děti zahajují povinné předškolní vzdělávání, ve školním roce, který následuje po dovršení 5. roku věku. Povinné předškolní vzdělávání má formu pravidelné denní docházky v pracovních dnech. V MŠ je stanoveno ředitelkou školy 4 souvislé hodiny v době **od 7.30 hod do 11.30 hod**. Povinnost předškolního vzdělávání není dána ve dnech školních prázdnin (tak jako u základních škol). Omlouvání dětí se řídí podobnými pravidly jako na základní škole. Rodiče jsou na třídních schůzkách poučeni o povinnosti omluvit nepřítomnost dítěte na vzdělávání neprodleně, nejpozději do 3 pracovních dnů ústně, telefonicky či emailem. Nejpozději do 14 dnů vždy doloží písemnou omluvenku třídní učitelce nebo ji zašlou na email zástupkyni ředitele (zastupce@msboletice.cz).

Zástupce ředitele zajistí předání omluvenky učitelkám na třídě, které vedou evidenci omluvenek jednotlivých dětí v povinné předškolní docházce. Předem známou nepřítomnost dítěte (dovolená) je nutné nahlásit předem a písemně požádat o svolení ředitelku školy (viz. Školní řád pro daný školní rok).

5.4.1. Individuální vzdělávání dětí

Povinné předškolní vzdělávání je také možné plnit formou individuálního domácího vzdělávání dětí, které oznamuje zákonný zástupce dítěte ředitelce školy písemně s udáním důvodu nejpozději 3 měsíce před počátkem školního roku. Ředitelka následně seznámí rodiče (zákonného zástupce) s RVP PV, ŠVP PV a jeho vyplývajícími povinnostmi. Zákonný zástupce má povinnost dostavit se poslední středu v měsíci listopad s dítětem do ředitelny školy k ověření úrovně dosahování cílů a kompetencí stanovených v RVP PV. Náhradní termín ověřování je stanoven na první středu v prosinci v ředitelně školy. Ověřování se provádí rozhovorem s dítětem podpořeným jeho portfoliem a didaktickými pomůckami za účasti rodiče.

Pokud se zákonný zástupce s dítětem nedostaví v řádném ani náhradním termínu, ředitelka školy ukončí individuální vzdělávání dítěte, které musí neprodleně nastoupit do MŠ i v případě, kdy se rodič proti ukončení odvolá.

5.4.2. Vzdělávání dětí v době nouzového stavu

(Uvedené informace byly čerpány z doporučení MŠMT vydaná v září 2020)

V případě, že je nařízením karantény, nebo mimořádnými opatřeními KHS nebo opatřeními MZd znemožněna osobní přítomnost dětí v mateřské škole, pak mohou nastat následující situace:

A) prezenční výuka

- V případě, že se opatření či karanténa týká pouze omezeného počtu dětí, který nepřekročí více jak 50 % účastníků konkrétní třídy či oddělení, pokračuje výuka těch, kteří zůstávají v MŠ, běžným způsobem. MŠ v tomto případě nemá povinnost poskytovat vzdělávání distančním způsobem a postupuje obdobně jako v běžné situaci, kdy děti jsou přítomny ve škole, např. z důvodu nemoci. Pokud to organizační možnosti školy dovolí, lze poskytovat dotčeným dětem podporu na dálku, např. formou zasílání materiálů, úkolů či výukových plánů na dané období. Děti se zapojují na bázi dobrovolnosti a s ohledem na své individuální podmínky.

B) smíšená výuka

- V případě, že se onemocnění či karanténa týká více jak 50 % účastníků konkrétní třídy či oddělení, je škola povinna DISTANČNÍM způsobem vzdělávat děti, kterým je zakázána účast na prezenční výuce. Ostatní děti pokračují v PREZENČNÍM vzdělávání. Distanční způsob probíhá nejrůznějšími formami, a to dle technického vybavení konkrétní školy. Může se jednat i o zasílání tištěných materiálů. Distanční způsob vzdělávání musí vždy respektovat aktuální zdravotní stav a individuální podmínky konkrétních dětí.
- Zachování prezenční výuky pro ostatní děti se může v jednotlivých případech lišit. Preferuje se, aby nebyly děti rozřazovány do jiných tříd nebo oddělení.

Mateřské školy mají povinnost poskytovat vzdělávání distančním způsobem dětem, pro které je předškolní vzdělávání povinné, za předpokladu, že chybí většina dětí třídy, která je organizována výlučně pro tyto děti, nebo chybí většina těchto dětí z celé mateřské školy nebo z celého odloučeného pracoviště.

C) distanční výuka

- Pokud je z důvodu nařízení karantény nebo kvůli mimořádným opatřením KHS nebo plošným opatřením MZd zakázána přítomnost dětí ve škole alespoň jedné celé skupiny/třídy/oddělení, škola poskytuje pro tyto skupiny/třídy/oddělení vzdělávání výhradně distančním způsobem. Ostatní skupiny/třídy/oddělení se vzdělávají dále prezenčním způsobem. Pokud je zakázána přítomnost všech dětí, přechází na distanční výuku celá škola. Škola vždy přizpůsobí distanční výuku jak individuálním podmínkám jednotlivých dětem, tak také personálním a technickým možnostem školy.
- U dětí, pro které je předškolní vzdělávání povinné, je distanční vzdělávání založeno na komunikaci učitele a rodičů, doplněný o občasný přímý kontakt učitele s dítětem. Těžiště vzdělávání spočívá především v inspirativních tipech na společné aktivity dětí a rodičů v domácím prostředí, na tvoření, čtení, didaktické hry, pohybové aktivity, společný poslech hudby atd. Vzhledem k věku je dostačující, pokud učitelé prostřednictvím domluvené komunikační platformy (případně papírovou formou) předají jednou týdně rodičům tipy na tematicky zaměřené aktivity vhodné pro domácí prostředí.
- Není třeba stanovovat hodinový rozsah ani časové vymezení distanční výuky. Vzdělávání probíhá v souladu s RVP PV a ŠVP školy, avšak ne nutně v plné míře. Z hlediska obsahu vzdělávání mohou být východiskem pro přípravu nabídky rozvojových aktivit pro děti, resp. rodiče, vlastní zdroje pedagogů, které využívají pro vzdělávání v běžném režimu a budou zveřejněny na webových stránkách MŠ.

Záměry k zlepšení

- 1) Učitelé nepodceňují včasnou přípravu v plánování vzdělávacích plánů, pomůcek, vz. nabídky a jeho vyhodnocování.
- 2) Nepodceňují diagnostiku dětí, následné vyhodnocování, včetně záznamů pokroků ve vyrovnávání vývoje dětí.
- 3) Důležitá je vstřícná, empatická komunikace a spolupráce s rodiči.
- 4) Podporovat pedagogické pracovníky ke DVPP k pružnosti a zájmu inovovat vz. nabídky, motivace formovat a připravovat děti pro vstup do ZŠ.

5.5. Spolupráce mateřské školy

5.5.1. Spolupráce se zřizovatelem a ostatními subjekty města

Snažíme se o oboustrannou spolupráci, uvědomujeme si důležitost této spolupráce pro vytváření optimálních podmínek pro plnění poslání a záměrů školy. Nedílnou součástí spolupráce ostatních subjektů města (DDM, MMD, MKD, MDD, Zoo Děčín, Záchrané složky města – nemocnice, polici, hasiči). MŠ má zajištěnu úzkou spolupráci se ŠPZ výhradně SPC a jeho odborníky nejen ve vztahu k dětem, ale také ve vztahu k profesionálnímu růstu pedagogů školy.

Škola spolupracuje nejen na projektech města "Škola pro všechny II", mezi další projekty z EU, které zajišťují personální podpory, patří "Šablony II", v rámci těchto projektů využíváme personální pozice např. : školní asistent, který pracuje např. ve třídě s dětmi ml. 3let, nebo, který poskytuje podporu péči dětem ze sociálně slabých rodin, dětí se sníženou docházkou či pomoc s administrativou.

Záměr:

- 1) Pokračovat v podnětné oboustranné spolupráci s výše uvedenými institucemi, prezentovat tak školu navenek, splnit dětem přání, kdy se mohou předvést se svými dovednostmi ostatním a prožít tak příjemné pocity.
- 2) Před schválením provozního rozpočtu se snažit přesvědčit zřizovatele na konkrétních situacích o potřebnosti finančních dotací, zároveň však doložit ekonomické a smysluplné použití těchto finančních prostředků v uplynulých letech.

5.5.2. Spolupráce se základní školou

Tradicí je několikaletá spolupráce se ZŠ Boletice, kdy děti z 1. tříd ZŠ se vrací do MŠ a společně s mladšími kamarády se účastní našich činností, učitelky 1. tříd si s učitelkami mateřské školy vyměňují zkušenosti potřebné k poznání dítěte a následné práce s ním, uskutečňují se setkání vedení obou typů škol, kde plánujeme a hodnotíme spolupráci škol, navštívíme 1. třídy před zápisem dětí do ZŠ.

Učitelé a žáci školy každý rok připravují pro budoucí prvňáčky několik setkání, při kterých by chtěli děti motivovat pro vstup do základní školy. Mezi další aktivity patří vánoční setkání na ZŠ s programem, vždy si i my pro ně nachystáme malé vystoupení s překvapením. Dětičky posílají svým kamarádům obrázkové dopisy ze školky či ZŠ. Společně pořádáme pohádkovou cestičku s úkoly v rámci školní zralosti před zápisem pro budoucí školáky.

Záměr:

- 1) Pokračovat ve spolupráci, hledat další nenásilné cesty jak dětem a rodičům usnadnit vstup do základní školy.

6. Charakteristika školního vzdělávacího programu

Náš Školní vzdělávací program s motivačním názvem " **Jaro, léto, podzim, zima, to je celý rok. Stejně letos jako v loni, tak i na přes rok**", vychází z Rámcového programu pro předškolní vzdělávání a ze zkušeností z minulých let. Probíhá na základě nabídky integrovaných bloků. Integrované bloky zasahují do všech vzdělávacích oblastí – biologické, psychologické, interpersonální, sociálně kulturní a environmentální. Zaměření integrovaných bloků vychází z přirozených potřeb a zájmů dítěte. Jejich obsah je dětem srozumitelný, užitečný a prakticky využitelný. Integrované bloky slouží pedagogům jako východisko pro přípravu vlastní vzdělávací nabídky, kterou plánuje v rámci tvorby Třídního vzdělávacího programu obvykle v týdenním plánu vzdělávací činnosti. Učitelky na jednotlivých třídách usilují o návaznost a prolínání plánů plynule jeden do druhého.

Vzdělávací obsah ŠVP je rozdělen do 5 integrovaných bloků, které charakterizují barvy ročních období a souvisí s kulturními tradicemi. Jsou společné pro celou organizaci MŠ, učitelky se je pokusí realizovat v cyklu čtyř let. Časový plán jednotlivých integrovaných bloků je pouze orientační. Vzdělávací obsah je možné přizpůsobit aktuálním možnostem a potřebám třídy a výsledkům evaluace a hodnocení dětí. Bloky jsou společné pro všechny věkové skupiny, učitelky je přizpůsobí potřebám třídy či jedince. Dílčí témata nejsou zcela konkrétní, aby pedagogy příliš neomezovala, nesvazovala a dala jim prostor pro vlastní plánování a realizaci.

Vypracovaný vzdělávací plány - programy učitelka vždy v pondělí vyvěsí do šaten svých kmenových tříd, aby rodiče měli přehled o aktuálním obsahu vzdělávání. Plány vzdělávací činnosti nejsou závazné, učitelka má možnost flexibilně reagovat na aktuální podněty vycházející od dětí ve třídě a na momentální situaci. Na konci týdne vždy zhodnotí týdenní program a založí do Třídního vzdělávacího programu. V hodnocení je přehledně vystiženo např. (jak se program povedl - nepovedl a proč; na co se v dalším týdnu zaměřit; co děti zaujalo; co méně; kdo z dětí měl s něčím větší problém; nedílnou součástí je sebereflexe učitelky, která týdenní dopolední program vedla).

ŠVP klade důraz

- na tvořivost pedagoga, při plánování vzdělávací nabídky a propojování vzdělávacích oblastí
- na schopnost pedagoga hledat nové cesty
- na uplatňování nové hry jako hlavní vzdělávací metody
- na vlastní aktivitu dítěte při prožitkovém učení s využitím dětské zvědavosti
- na emoční prožitky dětí
- na propojení vzdělávacích témat s životem a praktickým učení nápodobou
- na evaluaci obsahu metod a forem denní nabídky pro děti
- na všestranný harmonický rozvoj osobnosti, diagnostiku dětí
- na spoluúčast rodiny a důvěru mezi rodiči, školou a dětmi

Aktuální zájem programu je zapojení ekologie, sportu, dopravní výchovy, estetiky, etiky a vedení dětí ke čtenářské a matematické gramotnosti. Pozornost věnuje zdravému životnímu stylu - duševní a tělesnou pohodu s dostatkem pohybu, bez zbytečného organizování dětí, vedení dětí k samostatnosti a zpětné reflexi. Promítá se zde přirozený vývoj a život dětí, přizpůsobený vývojovým, fyziologickým, kognitivním a emocionálním potřebám dětí. V převážné většině se tak děje metodou prožitkového a kooperativního učení hrou a činnostmi dětí. Nedílnou součástí ŠVP PV je prolínání dalších oblastí minimálně preventivního programu a dopravní výchovy.

Vzdělávací obsah ŠVP PV je uspořádán do větších integrovaných celků, ve kterých jsou činnosti rozvrženy do pěti vzdělávacích oblastí:

- | |
|---|
| <p>5.1. DÍTĚ A JEHO TĚLO
5.2. DÍTĚ A JEHO PSYCHIKA
5.3. DÍTĚ A TEN DRUHÝ
5.4. DÍTĚ A SPOLEČNOST
5.5. DÍTĚ A SVĚT</p> |
|---|

Velmi důležitá je spolupráce školy a rodiny tak, aby se cíle obou skupin vzájemně propojovaly. Pro etapu předškolního vzdělávání jsou za klíčové považovány tyto kompetence, které dále rozvíjíme a zařazujeme v rámci TVP podle konkrétní nabídky, podmínek a kolektivu třídy, reagujeme tak na danou situaci a změny. Klíčové kompetence, vzdělávací cíle, konkretizované očekávané výstupy jsou přílohou ŠVP a jejich naplňování je vyhodnocováno po ukončení integrovaných bloků. Celkové hodnocení TVP je jednou za rok, pomocí IB.

1. kompetence k učení
2. kompetence k řešení problémů
3. kompetence komunikativní
4. kompetence sociální a personální
5. kompetence činnostní a občanské

Konkretizované očekávané výstupy v časově tematických plánech (týden, čtrnáct dní) vycházejí z materiálu pro PV, č.j.MSMT-9482/2012-22 „KONKRETIZOVANÉ OČEKÁVNÉ VÝSTUPY RVP PV“ dokumentace je součástí ŠVP a z ní je vycházeno při tvorbě **TVP, třídních tematických okruhů** a rovněž jsou přílohou ŠVP .

Konkretizované očekávané výstupy RVP PV vycházejí z očekávaných výstupů vzdělávacích oblastí Rámcového vzdělávacího programu pro předškolní vzdělávání. Svým pojetím nabízejí pedagogům mateřských škol konkrétní podobu očekávaných výstupů, která jim pomůže v orientaci toho, co má dítě na konci předškolního vzdělávání vědět a znát, či jaké má mít dovednosti a postoje.¹

¹ <http://www.msmt.cz/vzdelavani/predskolni-vzdelavani/konkretizovane-ocakavane-vystupy-rvp-pv>, 20.6.2019, Materiál pro PV, č.j.MSMT-9482/2012-22

6.1. Rámcové cíle:

- Rozvíjení dítěte, jeho učení a poznání.
- Osvojení základů hodnot, na nichž je založena naše společnost.
- Získání osobní samostatnosti a schopnosti projevit se jako samostatná osobnost působící na své okolí.

Cílem a filozofií školy je:

- nadále prohlubovat zájem o budování výchovně vzdělávacího centra mateřské školy, kde se děti, zaměstnanci a rodiče budou cítit především spokojeně, bezpečně, budou nás navštěvovat s důvěrou a rádi.
- nadále rozvíjet a podporovat kvalitu pedagogů, jejich sebevzdělávání, zdravé klima celé mateřské školy, zajistit materiální podmínky pro vzdělávání dětí na základě jejich specifík.
- aktivně spolupracovat s ostatními školními subjekty, školním poradenským systémem, zřizovatelem. Tím vším budovat pozitivně dobré jméno celé organizace.
- šťastné a spokojené dítě, fyzicky i psychicky přiměřeně rozvinuté se zodpovědným vztahem ke svému okolí
- rozvoj každého jednotlivého dítěte a podle individuálních možností, jeho potřeb a zájmů, respektovat jeho individualitu ve všech situacích
- uplatnění poznatku, že se dítě učí vlastní prožitou zkušeností
- zprostředkovávání zážitků a využívání přirozené potřeby dítěte objevovat nové
- vést děti k samostatnému řešení problémů
- nabízet vhodné aktivity a dávat dítěti možnosti volby
- přirozené přesuny
- pestrá a široká vz. nabídka učitelkou

Využíváme širokou škálu vzdělávacích metod a forem:

- hry (námětové, pohybové, hudební, didaktické, konstruktivní ...)
- manipulaci s předměty (přiměřené věku dítěti)
- různé materiály
- učení s prožitkem, pokusy, experimenty
- využití přírodních materiálů manipulaci s nimi
- probudit zájem dítěte vše si vyzkoušet
- motivuje dítě k tomu, aby samo chtělo si něco vyzkoušet
- využívá spontánních dětských nápadů, situací
- využívání aktuálního dění, situačního, prožitkového učení, apod.
- pedagogové pracují s dětmi nejen hromadně, ale i ve skupinkách, individuálně

Vzdělávací obsah je zpracován do **integrovaných bloků**, které jsou rámcové, nastiňují cíle, záměry, stručnou charakteristiku vzdělávací nabídky. Integrované bloky jsou společné pro celou školu, v rámci jednotlivých tříd se mohou lišit. V ŠVP jsou zpracovány jen velmi obecně, s tím, že bloky budou konkretizovány až na úrovni tříd. (RVP PV, MŠMT Praha 2018)

- B**udoucnost vzdělání je investicí do naší budoucnosti. Profesionálním přístupem vedeme děti k všestrannému rozvoji osobnosti.
- O**tevřenost k novým poznatkům a přístupům. Vzdělávat se, učit se, zdokonalovat se.
- L**áska umožňuje otevřenou náruč důvěry, bezpečí a jistoty.
- E**fektivita a naplňování cílů formou prožitkového a situačního učení.
- T**olerance naslouchat druhým, k rovnému přístupu všem, žít v MŠ spolu, ne vedle sebe.
- I**novace programů, dalšího vzdělávání.
- C**íle jejich efektivní naplňování vedoucí ke zdárnému a plynulému vstupu na ZŠ.
- E**stetikou prohlubujeme u dětí cit ke kráse – pocity působící na dítě formou zážitků.

Věříme, že "Společně to zvládneme" a jednou boletická mateřská škola bude vyhledávanějším místem nejen pedagogů, ale zejména rodičů.

6.2. Integrované bloky – tematické celky

Obsah školního vzdělávacího programu vychází z přirozeného vývoje života dětí, zohledňuje roční období, lidové tradice, slavnosti a události během roku. **Integrované bloky a jednotlivé tematické celky** se vzájemně prolínají a doplňují.

Celoročně oslavujeme narozeniny a svátky dětí, zaměřujeme se na čtenářskou, matematickou a počítačovou gramotnost, na environmentální výchovu, dopravní výchovu, výchovu ke zdravému životnímu stylu včetně prevenci patologických jevů.

Všechny oblasti se vzájemně každý týden prolínají a vzájemně se doplňují.

Podrobné rozpracování integrovaných bloků bude předmětem TVP. Současně s tím budou vstupovat do TVP dílčí **vzdělávací projekty - programy**.

Třídní vzdělávací programy jednotlivých tříd vymezují specifika těchto tříd, podmínky, které vstupují do výchovně vzdělávací činnosti, určují pravidla soužití jednotlivých skupin dětí, naznačují vzájemné spolupůsobení učitelek jednotlivých tříd, volby metod a postupů evaluačního procesu a další potřebná specifika pro tu danou třídu.

Tematické celky: se vytváří v rámci TVP, témata se vytváří podle ročních období, vztahují se k jednotlivým tradicím a zvyklostem daných tříd i aktuálním podmínkám.

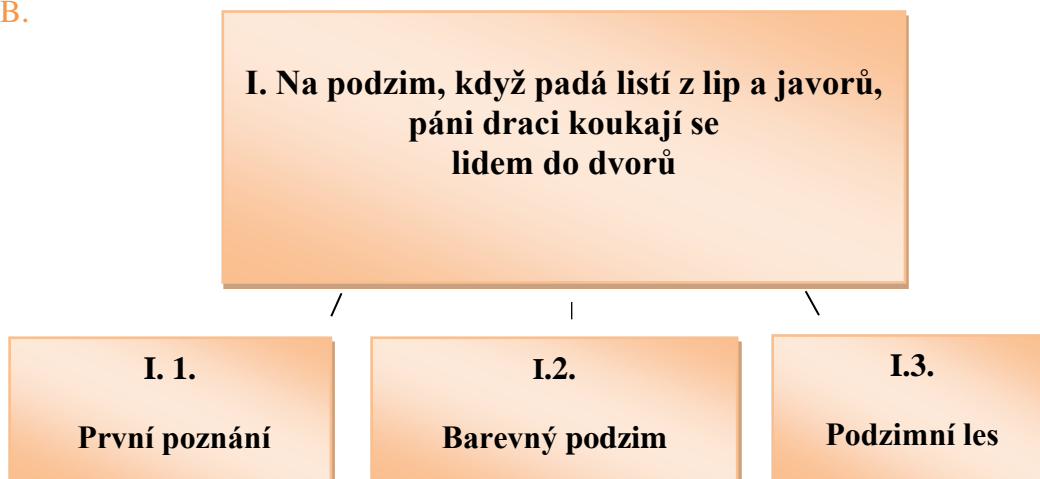
6.3 Vzdělávací obsah

Náš vzdělávací program nesoucí motivační název:

„JARO, LÉTO, PODZIM, ZIMA TO JE CELÝ ROK. STEJNĚ LETOS JAKO LONI, TAK I NA PŘES ROK“.

6.3.1. Integrované bloky:

I.B.



Tematické celky:

I.1. První poznání (září)

První poznání (září) - Děti se seznamují s prostředím třídy, školy, učitelkou, novými kamarády a ostatními zaměstnanci školy. Upevňují si pravidla bezpečného chování na zahradě a v okolí MŠ. Vytvářejí pravidla společného soužití, komunikace a chování, kterými se řídí v každodenním vzájemném styku v mateřské škole. Rozvíjí své schopnosti a dovednosti důležité pro navazování vztahů dítěte k druhým lidem a ostatním dětem.

Podporuje se empatické chování a vstřícný postoj dospělých k dítěti i k sobě navzájem. Rozvíjí se schopnost žít ve společnosti ostatních lidí. Respektují se individuální potřeby dětí, dostatek porozumění a ocenění úspěchu. Děti se s učitelkou podílí na vytváření třídních pravidel, na kterých se spolu domluví.

Cíl: uvědomovat si, že není jediné, že je součástí skupiny, která stanovuje určitá pravidla, podílí se na nich a učí se je dodržovat a pomáhá mladším dětem.

Doporučená vzdělávací nabídka témat:

- Vítáme Tě ve školce
- Moji noví kamarádi
- Výlet po školce
- Indiánskou stezkou – loučení s létem

Očekávané výstupy (co dítě na konci předškolního období zpravidla dokáže):

- ✓ mít povědomí o významu péče o čistotu a zdraví, o významu aktivního pohybu a zdravé výživy **5.1.12**
- ✓ zvládat základní pohybové dovednosti a prostorovou orientaci, běžné způsoby pohybu v různém prostředí (zvládat překážky, házet a chytat míč, užívat různé náčiní, pohybovat se ve skupině dětí, pohybovat se na sněhu, ledu, ve vodě, v písku) **5.1.2**
- ✓ přirozeně a bez zábran komunikovat s druhým dítětem, navazovat a udržovat dětská přátelství **5.3.3**
- ✓ respektovat potřeby jiného dítěte, dělit se s ním o hračky, pomůcky, pamlsky, rozdělit si úkol s jiným dítětem apod. **5.3.10**
- ✓ vést rozhovor (naslouchat druhým, vyčkat, až druhý dokončí myšlenku, sledovat řečníka i obsah, ptát se) **5.2.1.4**
- ✓ odloučit se na určitou dobu od rodičů a blízkých, být aktivní i bez jejich opory **5.2.3.1.**
- ✓ pojmenovat většinu toho, čím je obklopeno **5.2.1.2**
- ✓ uplatňovat návyky v základních formách společenského chování ve styku s dospělými i s dětmi (zdravit známé děti i dospělé, rozloučit se, poprosit, poděkovat, vzít si slovo, až když druhý domluví, požádat o pomoc, vyslechnout sdělení, uposlechnout pokyn apod.) **5.4.1**
- ✓ utvořit si základní dětskou představu o pravidlech chování a společenských normách, co je v souladu s nimi a co proti nim a ve vývojově odpovídajících situacích se podle této představy chovat (doma, v mateřské škole i na veřejnosti) **5.4.8**
- ✓ orientovat se bezpečně ve známém prostředí i v životě tohoto prostředí (doma, v budově mateřské školy, v blízkém okolí) **5.5.1**
- ✓ zvládat běžné činnosti a požadavky kladené na dítě i jednoduché praktické situace, které se doma a v mateřské škole opakují, chovat se přiměřeně a bezpečně doma i na veřejnosti (na ulici, na hřišti, v obchodě, u lékaře apod.) **5.5.2**

I.2. Barevný podzim (říjen)

Barevný podzim (říjen)- MŠ má k přírodě velmi blízko-zahrada, sady v okolí, hřiště, okolí řeky, les. Proto se využívá možnosti přímého pozorování změn v přírodě nejen na podzim. Společně poznávají živou a neživou přírodu, využívají jejich darů k dalším činnostem, vytváří pocit sounáležitosti i s lidmi, společností. Upevňují a rozšiřují se základní poznatky o přírodě a dění na zahrádkách.

Vybírají se témata, která jsou životu dítěte blízká pro jeho vnímání a chápání. Připravuje se prostředí vhodné k nabídnutým činnostem. Nabízí se bohaté prostředí na komunikaci mezi dospělým a ostatními dětmi. Dbá se na dostatečně psychosociálně bezpečné prostředí. Vytvářejí se vhodné a motivační podněty. Rozvíjí se schopnosti vnímat svět v jeho pestrosti a změnách.

Cíl: rozvoj pocitu sounáležitosti s živou, neživou přírodou, k lidem, ke společnosti.

Doporučená vzdělávací nabídka témat:

Podzim hýří barvami

Pojďme spolu na zahrádku – co se urodilo
Není drak jako drak

Očekávané výstupy (co dítě na konci předškolního období zpravidla dokáže):

- ✓ zachovávat správné držení těla **5.1.1**
- ✓ koordinovat lokomoci a další polohy a pohyby těla, sladit pohyb s rytmem a hudbou **5.1.3**
- ✓ učit se z paměti krátké texty (reprodukovat říkanky, písničky, pohádky, zvládnout jednoduchou dramatickou úlohu apod.) **5.2.1.9**
- ✓ respektovat předem vyjasněná a pochopená pravidla, přijímat vyjasněné a zdůvodněné povinnosti **5.2.3.10**
- ✓ řešit problémy, úkoly a situace, myslet kreativně, předkládat „nápady“ **5.2.2.11**
- ✓ porozumět běžným projevům vyjádření emocí a nálad **5.3.2**
- ✓ zachycovat skutečnosti ze svého okolí a vyjadřovat své představy pomocí různých výtvarných dovedností a technik (kreslit, používat barvy, modelovat, konstruovat, tvořit z papíru, tvořit a vyrábět z různých jiných materiálů, z přírodnin aj.) **5.4.14**
- ✓ osvojovat si elementární poznatky o okolním prostředí, které jsou dítěti blízké, pro ně smysluplné a přínosné, zajímavé a jemu pochopitelné a využitelné pro další učení a životní praxi **5.5.4**
- ✓ všimnout si změn a dění v nejbližším okolí **5.5.7**
- ✓ mít povědomí o významu životního prostředí (přírody i společnosti) pro člověka, uvědomovat si, že způsobem, jakým se dítě i ostatní v jeho okolí chovají, ovlivňují vlastní zdraví i životní prostředí **5.5.9**

I.3. Podzimní les (listopad)

Podzimní les (listopad) - Děti se seznamují s ekosystémem lesa, se zvířaty, rostlinami. Poznávají místo a prostředí, ve kterém děti žijí a vytváří si pozitivní vztah k němu. Upozorňujeme na špatné chování dospělých - oblast ekologie. Respektují se tělesné a pohybové možnosti. Děti poznávají činnosti na základě vlastních zkušeností. Využívají se pozitivní citové prostředky jako je chválení, povzbuzování. Předkládá se dostatek etických podnětů k prožívání a vyjádření. Při nabízených činnostech se využívá prožitkové učení.

Cíl: všimnout si přírody, starat se o rostliny, o živočichy, získat o nich informace v souladu s environmentální výchovou a chránit přírodu a živé tvory apod.

Doporučená vzdělávací nabídka témat:

Vlaštovičko let'

Dary lesa

Prší, prší, jen se leje

Zdravý podzim

Očekávané výstupy (co dítě na konci předškolního období zpravidla dokáže):

- ✓ vědomě napodobovat jednoduchý pohyb podle vzoru a přizpůsobit jej podle pokynu **5.1.4**
- ✓ ovládat dechové svalstvo, sladit pohyb se zpěvem **5.1.5**
- ✓ porozumět slyšenému (zachytit hlavní myšlenku příběhu, sledovat děj a zopakovat jej ve správných větách) **5.2.1.6**
- ✓ zaměřovat se na to, co je z poznávacího hlediska důležité (odhalovat podstatné znaky, vlastnosti předmětů, nacházet společné znaky, podobu a rozdíl, charakteristické rysy předmětů či jevů a vzájemné souvislosti mezi nimi) **5.2.2.5**
- ✓ uvědomovat si své možnosti i limity (své silné i slabé stránky) **5.2.3.6**
- ✓ chápat základní číselné a matematické pojmy, elementární matematické souvislosti a podle potřeby je prakticky využívat (porovnávat, uspořádávat a třídit soubory předmětů podle určitého pravidla, orientovat se v elementárním počtu cca do šesti, chápat číselnou řadu v rozsahu první desítky, poznat více, stejně, méně, první, poslední apod.) **5.2.2.**
- ✓ uvědomovat si svá práva ve vztahu k druhému, přiznávat stejná práva druhým a respektovat je **5.3.5**
- ✓ vnímat umělecké a kulturní podněty, pozorně poslouchat, sledovat se zájmem literární, dramatické či hudební představení a hodnotit svoje zážitky (říci, co bylo zajímavé, co je zaujalo) **5.4.13**
- ✓ mít povědomí o širším společenském, věcném, přírodním, kulturním i technickém prostředí i jeho dění v rozsahu praktických zkušeností a dostupných praktických ukázek v okolí dítěte **5.5.5**
- ✓ vnímat, že svět má svůj řád, že je rozmanitý a pozoruhodný, nekonečně pestrý a různorodý – jak svět přírody, tak i svět lidí (mít elementární povědomí o existenci různých národů a kultur, různých zemích, o planetě Zemi, vesmíru apod.) **5.5.6**

KLÍČOVÉ KOMPETENCE PRO INTEGROVANÝ BLOK

Kompetence k učení:

- ✓ 1/1 soustředěně pozoruje, zkoumá, objevuje, všímá si souvislostí, experimentuje a užívá při tom jednoduchých pojmů, znaků a symbolů
- ✓ 1/2 získanou zkušenost uplatňuje v praktických situacích a v dalším učení
- ✓ 1/3 má elementární poznatky o světě lidí, kultury, přírody a techniky, který dítě obklopuje, o jeho rozmanitostech a proměnách; orientuje se v řádu a dění prostředí, ve kterém žije

Kompetence k řešení problémů:

- ✓ 2/2 řeší problémy, na které stačí; známé a opakující se situace se snaží řešit samostatně (na základě nápodoby či opakování), náročnější situace s oporou a pomocí dospělého
- ✓ 2/3 problémy řeší na základě bezprostřední zkušenosti; postupuje cestou pokusu a omylu, zkouší, experimentuje; spontánně vymýšlí nová řešení problémů a situací; hledá různé možnosti a varianty (má vlastní, originální nápady); využívá při tom dosavadních zkušeností, fantazii a představivost
- ✓ 2/6 rozlišuje řešení, která jsou funkční (vedoucí k cíli), a řešení, která funkční nejsou; dokáže mezi nimi volit

Kompetence komunikativní:

- ✓ 3/1 ovládá řeč, hovoří ve vhodně formulovaných větách, samostatně vyjadřuje své myšlenky, sdělení, otázky i odpovědi, rozumí slyšenému, slovně reaguje a vede smysluplný dialog

- ✓ 3/2 dokáže se vyjadřovat a sdělovat své prožitky, pocity a nálady různými prostředky (řečovými, výtvarnými, hudebními, dramatickými apod.)
- ✓ 3/4 v běžných situacích komunikuje bez zábran a ostychu s dětmi i s dospělými; chápe, že být komunikativní, vstřícné, iniciativní a aktivní je výhodou
- ✓ 3/6 průběžně rozšiřuje svou slovní zásobu a aktivně ji používá k dokonalejší komunikaci s okolím
- ✓ 3/7 dovede využít informativní a komunikativní prostředky, se kterými se běžně setkává (knížky, encyklopedie, počítač, audiovizuální technika, telefon apod.)

Kompetence sociální a personální:

- ✓ 4/1 samostatně rozhoduje o svých činnostech; umí si vytvořit svůj názor a vyjádřit jej
- ✓ 4/4 ve skupině se dokáže prosadit, ale i podřídit, při společných činnostech se domlouvá a spolupracuje; v běžných situacích uplatňuje základní společenské návyky a pravidla společenského styku; je schopné respektovat druhé, vyjednávat a uzavírat kompromisy
- ✓ 4/3 dětským způsobem projevuje citlivost a ohleduplnost k druhým, pomoc slabším, rozpozná nevhodné chování, vnímá nespravedlnost, ubližování, agresivitu a lhostejnost
- ✓ 4/5 napodobuje modely prosociálního chování a mezilidských vztahů, které nachází ve svém okolí

Kompetence činnostní a občanské:

- ✓ 5/1 svoje činnosti a hry se učí plánovat, organizovat, řídit a vyhodnocovat
- ✓ 5/3 odhaduje rizika svých nápadů, jde za svým záměrem, ale také dokáže měnit cesty a přizpůsobovat se daným okolnostem
- ✓ 5/5 má smysl pro povinnost ve hře, práci i učení; k úkolům a povinnostem přistupuje odpovědně; váží si práce i úsilí druhých
- ✓ 5/12 dbá na osobní zdraví a bezpečí svoje i druhých, chová se odpovědně s ohledem na zdravé a bezpečné okolní prostředí (přírodní i společenské)

DÍLČÍ VZDĚLÁVACÍ CÍLE PRO INTEGROVANÝ BLOK – co u dětí podporujeme (viz. RVP PV)

Dítě a jeho tělo

- osvojení si poznatků a dovedností důležitých k podpoře zdraví, bezpečí, osobní pohody i pohody prostředí

Dítě a jeho psychika

- poznávání sebe sama, rozvoj pozitivních citů ve vztahu k sobě (uvědomění si vlastní identity, získání sebevědomí, sebedůvěry, osobní spokojenosti)
- rozvoj řečových schopností a jazykových dovedností receptivních (vnímání, naslouchání, porozumění) i produktivních (výslovnosti, vytváření pojmů, mluvního projevu, vyjadřování)
- posilování přirozených poznávacích citů (zvědavosti, zájmu, radosti z objevování apod.)

Dítě a ten druhý

- posilování prosociálního chování ve vztahu k ostatním lidem (v rodině, v mateřské škole, v dětské herní skupině apod.)
- seznamování s pravidly ve vztahu k druhému

příležitostech se rozvíjí se umělecké dovednosti. Na otázky dětí se dávají dostatečné a přiměřené informace a pravdivé odpovědi.

Cíl: přiblížit dětem tradice, obyčeje a pranostiky

Doporučená vzdělávací nabídka témat:

Peklo, peklo, peklíčko

Zimní čas a jeho znaky

Kouzelný čas adventu

Očekávané výstupy (co dítě na konci předškolního období zpravidla dokáže):

- ✓ vnímat a rozlišovat pomocí všech smyslů (sluchově rozlišovat zvuky a tóny, zrakově rozlišovat tvary předmětů a jiné specifické znaky, rozlišovat vůně, chutě, vnímat hmatem apod.) **5.1.6**
- ✓ ovládat koordinaci ruky a oka, zvládat jemnou motoriku (zacházet s předměty denní potřeby, s drobnými pomůckami, s nástroji, náčiním a materiálem, zacházet s grafickým a výtvarným materiálem, např. s tužkami, barvami, nůžkami, papírem, modelovací hmotou, zacházet s jednoduchými hudebními nástroji apod.) **5.1.7**
- ✓ učit se nová slova a aktivně je používat (ptát se na slova, kterým nerozumí) **5.2.1.8**
- ✓ učit se nazpaměť krátké texty, vědomě si je zapamatovat a vybavit **5.2.2.10**
- ✓ prožívat radost ze zvládnutého a poznaného **5.2.3.8**
- ✓ uplatňovat své individuální potřeby, přání a práva s ohledem na druhého (obhajovat svůj postoj nebo názor, respektovat jiný postoj či názor), přijímat a uzavírat kompromisy, řešit konflikt dohodou **5.3.7**
- ✓ spolupracovat s ostatními **5.3.8**
- ✓ chovat se zdvořile, přistupovat k druhým lidem, k dospělým i k dětem, bez předsudků, s úctou k jejich osobě, vážit si jejich práce a úsilí **5.4.9**
- ✓ dodržovat pravidla her a jiných činností, jednat spravedlivě, hrát férově **5.4.10**
- ✓ mít povědomí o širším společenském, věcném, přírodním, kulturním i technickém prostředí i jeho dění v rozsahu praktických zkušeností a dostupných praktických ukázek v okolí dítěte **5.5.5**
- ✓ všimnout si změn a dění v nejbližším okolí **5.5.7**

II. 2. Zima, zima, zimička (leden)

Zima, zima, zimička (leden) - Děti si osvojují dovednosti k podpoře zdraví, bezpečí, vytváření zdravých životních stylů. Děti předškolního věku se připravují na zápis do ZŠ. Dětem se nabízí dostatek objektivních informací o lidském těle, růstu, vývoji, zdraví a bezpečí. Podporují se schopnosti pracovat samostatně a zpracovávat podněty a informace. Pozornost se soustřeďuje na všechny formy komunikace. Děti mají možnost vyjádřit vlastní úsudek. Zaměřuje se dostatečná pozornost při vytváření zdravého a bezpečného prostředí.

Cíl: vést děti k poznání, jak zimu využívat k zábavě a upevnění zdraví

Doporučená vzdělávací nabídka témat:

Tři králové

Sněží, sněží, mráz kolem běží
Zimní sporty
Zvířátka v zimě
Moje tělo

Očekávané výstupy: (co dítě na konci předškolního období zpravidla dokáže):

- ✓ pojmenovat části těla, některé orgány (včetně pohlavních), znát jejich funkce, mít povědomí o těle a jeho vývoji, (o narození, růstu těla a jeho proměnách), znát základní pojmy užívané ve spojení se zdravím, s pohybem a sportem **5.1.10**
- ✓ rozlišovat, co prospívá zdraví a co mu škodí; chovat se tak, aby v situacích pro dítě běžných a jemu známých neohrožovalo zdraví, bezpečí a pohodu svou ani druhých **5.1.11**
- ✓ chápat slovní vtip a humor **5.2.1.12**
- ✓ sluchově rozlišovat začáteční a koncové slabiky a hlásky ve slovech **5.2.1.13**
- ✓ řešit problémy, úkoly a situace, myslet kreativně, předkládat „nápady“ **5.2.2.11**
- ✓ vyjadřovat souhlas i nesouhlas, říci „ne“ v situacích, které to vyžadují (v ohrožujících, nebezpečných či neznámých situacích), odmítnout se podílet na nedovolených či zakázaných činnostech apod. **5.2.3.5**
- ✓ respektovat potřeby jiného dítěte, dělit se s ním o hračky, pomůcky, pamlsky, rozdělit si úkol s jiným dítětem apod. **5.3.10**
- ✓ bránit se projevům násilí jiného dítěte, ubližování, ponižování apod. **5.3.12**
- ✓ uvědomovat si, že ne všichni lidé respektují pravidla chování, že se mohou chovat neočekávaně, proti pravidlům, a tím ohrožovat pohodu i bezpečí druhých; odmítat společensky nežádoucí chování (např. lež, nespravedlnost, ubližování, lhostejnost či agresivitu), chránit se před ním a v rámci svých možností se bránit jeho důsledkům (vyhýbat se komunikaci s lidmi, kteří se takto chovají) **5.4.11**
- ✓ zacházet šetrně s vlastními i cizími pomůckami, hračkami, věcmi denní potřeby, s knížkami, s penězi apod. **5.4.12**
- ✓ porozumět, že změny jsou přirozené a samozřejmé (všechno kolem se mění, vyvíjí, pohybuje a proměňuje) a že s těmito změnami je třeba v životě počítat, přizpůsobovat se běžně proměnlivým okolnostem doma i v mateřské škole **5.5.8**

II.3. Svět je samá pohádka (únor)

Svět je samá pohádka (únor)- Rozvíjí se řečové schopnosti a jazykové dovednosti receptivní (porozumění poslechu) i produktivní (vytváření pojmů, mluveného projevu, vyjadřování). Toto období provázejí pohádky. Prostřednictvím nich se učí děti vnímat spravedlnost a pravdu, rozlišovat dobro a zlo. Podporují se spontánní pohybové aktivity. Dětem se umožňuje dostatek příležitostí k samostatným řečovým projevům. MŠ buduje prostředí pobízející ke spolupráci a komunikaci s druhými. Dbá se na vhodný mravní vzor v okolí dítěte. Děti se podílí na řešení konfliktů a problémů.

Cíl: rozvíjení interaktivních a komunikativních dovedností verbální i neverbální

Doporučená vzdělávací nabídka témat:

Řemesla, kdo co umí

Masopustní veselí

Hola hola škola volá

Z pohádky do pohádky

Očekávané výstupy: (co dítě na konci předškolního období zpravidla dokáže):

- ✓ zacházet s běžnými předměty denní potřeby, hračkami, pomůckami, drobnými nástroji, sportovním náčiním a náradím, výtvarnými pomůckami a materiály, jednoduchými hudebními nástroji, běžnými pracovními pomůckami **5.1.14**
- ✓ vnímat a rozlišovat pomocí všech smyslů (sluchově rozlišovat zvuky a tóny, zrakově rozlišovat tvary předmětů a jiné specifické znaky, rozlišovat vůně, chutě, vnímat hmatem apod.) **5.1.6**
- ✓ projevovat zájem o knížky, soustředěně poslouchat četbu, hudbu, sledovat divadlo, film, užívat telefon **5.2.1.20**
- ✓ vyjadřovat svou představivost a fantazii v tvořivých činnostech (konstruktivních, výtvarných, hudebních, pohybových či dramatických) i ve slovních výpovědích k nim **5.2.2.13**
- ✓ zachycovat a vyjadřovat své prožitky (slovně, výtvarně, pomocí hudby, hudebně pohybovou či dramatickou improvizací apod.) **5.2.3.16**
- ✓ přirozeně a bez zábrán komunikovat s druhým dítětem, navazovat a udržovat dětská přátelství **5.3.3**
- ✓ bránit se projevům násilí jiného dítěte, ubližování, ponižování apod. **5.3.12**
- ✓ vnímat umělecké a kulturní podněty, pozorně poslouchat, sledovat se zájmem literární, dramatické či hudební představení a hodnotit svoje zážitky (říci, co bylo zajímavé, co je zaujalo) **5.4.13**
- ✓ vyjadřovat se prostřednictvím hudebních a hudebně pohybových činností, zvládat základní hudební dovednosti vokální i instrumentální (zaspívat píseň, zacházet s jednoduchými hudebními nástroji, sledovat a rozlišovat rytmus) **5.4.15**
- ✓ zvládat běžné činnosti a požadavky kladené na dítě i jednoduché praktické situace, které se doma a v mateřské škole opakují, chovat se přiměřeně a bezpečně doma i na veřejnosti (na ulici, na hřišti, v obchodě, u lékaře apod.) **5.5.2**
- ✓ uvědomovat si nebezpečí, se kterým se může ve svém okolí setkat, a mít povědomí o tom, jak se prakticky chránit (vědět, jak se nebezpečí vyhnout, kam se v případě potřeby obrátit o pomoc) **5.5.3**

KLÍČOVÉ KOMPETENCE PRO INTEGROVANÝ BLOK

Kompetence k učení:

- ✓ 1/1 soustředěně pozoruje, zkoumá, všímá si souvislostí, experimentuje a užívá při tom jednoduchých pojmů, znaků a symbolů
- ✓ 1/2 získanou zkušenost uplatňuje v praktických situacích a v dalším učení

- ✓ 1/4 klade otázky a hledá na ně odpovědi, aktivně si všímá, co se kolem něho děje; chce porozumět věcem, jevům a dějům, které kolem vidí; poznává, že se může mnohému naučit, raduje se z toho, co samo dokázalo a zvládlo

Kompetence k řešení problémů:

- ✓ 2/3 problémy řeší na základě bezprostřední zkušenosti; postupuje cestou pokusu a omylu, zkouší, experimentuje; spontánně vymýšlí nová řešení problémů a situací; hledá různé možnosti a varianty (má vlastní, originální nápady); využívá při tom dosavadních zkušeností, fantazii a představivost

Kompetence komunikativní:

- ✓ 3/2 dokáže se vyjadřovat a sdělovat své prožitky, pocity a nálady různými prostředky (řečovými, výtvarnými, hudebními, dramatickými apod.)
- ✓ 3/3 domlouvá se gesty i slovy, rozlišuje některé symboly, rozumí jejich významu i funkci

Kompetence sociální a personální:

- ✓ 4/3 dětským způsobem projevuje citlivost a ohleduplnost k druhým, pomoc slabším, rozpozná nevhodné chování; vnímá nespravedlnost, ubližování, agresivitu a lhostejnost
- ✓ 4/5 napodobuje modely prosociálního chování a mezilidských vztahů, které nachází ve svém okolí
- ✓ 4/8 je schopno chápat, že lidé se různí a umí být tolerantní k jejich odlišnostem a jedinečnostem

Kompetence činnostní a občanské:

- ✓ 5/6 zajímá se o druhé i o to, co se kolem děje; je otevřené aktuálnímu dění
- ✓ 5/7 chápe, že zájem o to, co se kolem děje, činnost, pracovitost a podnikavost jsou přínosem a že naopak lhostejnost, nevšímavost, pohodlnost a nízká aktivita mají svoje nepříznivé důsledky
- ✓ 5/8 má základní dětskou představu o tom, co je v souladu se základními lidskými hodnotami a normami, i co je s nimi v rozporu, a snaží se podle toho chovat
- ✓ 5/11 ví, že není jedno, v jakém prostředí žije, uvědomuje si, že se svým chováním na něm podílí a že je může ovlivnit

DÍLČÍ VZDĚLÁVACÍ CÍLE

Dítě a jeho tělo

- uvědomění si vlastního těla
- rozvoj pohybových schopností a zdokonalování dovedností v oblasti hrubé i jemné motoriky – (koordinace a rozsahu pohybu, dýchání, koordinace ruky a oka apod.), ovládání pohybového aparátu a tělesných funkcí
- rozvoj a užívání všech smyslů
- rozvoj fyzické i psychické zdatnosti
- osvojení si věku přiměřených praktických dovedností
- osvojení si poznatků o těle a jeho zdraví, o pohybových činnostech a jejich kvalitě
- vytváření zdravých životních návyků a postojů jako základů zdravého životního stylu.

Dítě a jeho psychika

- rozvoj komunikativních dovedností (verbálních i neverbálních) a kultivovaného projevu

- osvojení si některých poznatků a dovedností, které předcházejí čtení i psaní, rozvoj zájmu o psanou podobu jazyka i další formy sdělení verbální i neverbální (výtvarné, hudební, pohybové, dramatické)
- rozvoj tvořivosti (tvořivého myšlení, řešení problémů, tvořivého sebevyjádření)
- posilování přirozených poznávacích citů (zvědavosti, zájmu, radosti z objevování apod.)
- rozvoj schopnosti citové vztahy vytvářet, rozvíjet je a city plně prožívat
- rozvoj poznatků, schopností a dovedností umožňujících pocity, získané dojmy a prožitky vyjádřit
- rozvoj a kultivace mravního i estetického vnímání, cítění a prožívání.

Dítě a ten druhý

- posilování prosociálního chování ve vztahu k ostatním lidem (v rodině, v mateřské škole, v dětské herní skupině apod.)
- vytváření prosociálních postojů (rozvoj sociální citlivosti, tolerance, respektu, přizpůsobivosti, apod.).

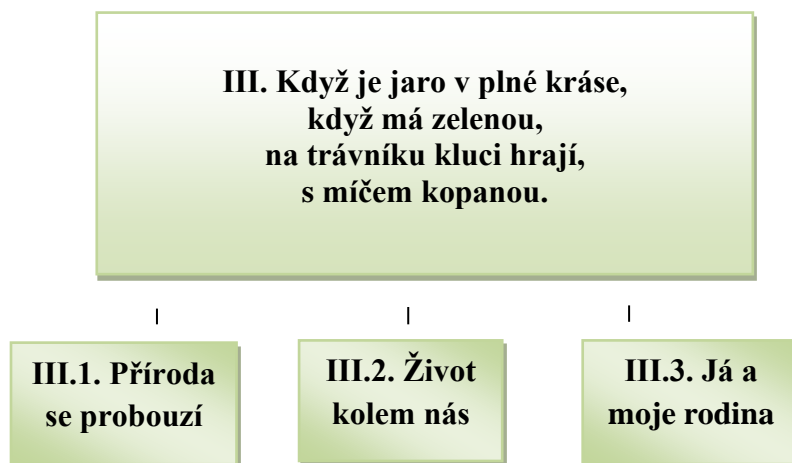
Dítě a společnost

- vytvoření základů aktivních postojů ke světu, k životu, pozitivních vztahů ke kultuře a umění, rozvoj dovedností umožňujících tyto vztahy a postoje vyjadřovat a projevovat
- rozvoj společenského i estetického vkusu.

Dítě a svět

osvojení si poznatků a dovedností potřebných k vykonávání jednoduchých činností v péči o okolí při spoluvytváření zdravého a bezpečného prostředí a k ochraně dítěte před jeho nebezpečnými vlivy.

III.IB



III.1. Příroda se probouzí (březen)

Příroda se probouzí (březen)- V tomto období se zaměřujeme na změny v přírodě spojené s příchodem jara. Rozvíjíme schopnost vážit si života ve všech jeho formách.

V MŠ jsou děti vedeny k samostatnosti při pracovních a pohybových činnostech. MŠ umožňuje dostatek příležitostí a prostoru k experimentování. Děti si všímají svého okolí. Vyjadřují své představy pomocí různých výtvarných dovedností a technik. Pomáhají pečovat a všimají si okolního životního prostředí.

Cíl: rozvíjení mravního i estetického vnímání, citění a prožívání

Doporučená vzdělávací nabídka témat:

Předjaří aneb jaro klepe na vrátka

Jaro je tu, znaky jara

Na dvorečku za zvířátka

Cestičkou do školy s pohádkovými úkoly

Očekávané výstupy: (co dítě na konci předškolního období zpravidla dokáže):

- ✓ vnímat a rozlišovat pomocí všech smyslů (sluchově rozlišovat zvuky a tóny, zrakově rozlišovat tvary předmětů a jiné specifické znaky, rozlišovat vůně, chutě, vnímat hmatem apod.) **5.1.6**
- ✓ zacházet s běžnými předměty denní potřeby, hračkami, pomůckami, drobnými nástroji, sportovním náčiním a nářadím, výtvarnými pomůckami a materiály, jednoduchými hudebními nástroji, běžnými pracovními pomůckami **5.1.14**
- ✓ sledovat očima zleva doprava **5.2.1.17**
- ✓ chápat prostorové pojmy (vpravo, vlevo, dole, nahoře, uprostřed, za, pod, nad, u, vedle, mezi apod.), elementární časové pojmy (teď, dnes, včera, zítra, ráno, večer, jaro, léto, podzim, zima, rok), orientovat se v prostoru i v rovině, částečně se orientovat v čase **5.2.2.9**
- ✓ být citlivé ve vztahu k živým bytostem, k přírodě i k věcem **5.2.3.14**
- ✓ přirozeně a bez zábrán komunikovat s druhým dítětem, navazovat a udržovat dětská přátelství **5.3.3**
- ✓ vnímat, co si druhý přeje či potřebuje, vycházet mu vstříc (chovat se citlivě a ohleduplně k slabšímu či postiženému dítěti, mít ohled na druhého a soucítit s ním, nabídnout mu pomoc apod.) **5.3.11**
- ✓ zachycovat skutečnosti ze svého okolí a vyjadřovat své představy pomocí různých výtvarných dovedností a technik (kreslit, používat barvy, modelovat, konstruovat, tvořit z papíru, tvořit a vyrábět z různých jiných materiálů, z přírodnin aj.) **5.4.14**
- ✓ osvojovat si elementární poznatky o okolním prostředí, které jsou dítěti blízké, pro ně smysluplné a přínosné, zajímavé a jemu pochopitelné a využitelné pro další učení a životní praxi **5.5.4**
- ✓ mít povědomí o širším společenském, věcném, přírodním, kulturním i technickém prostředí i jeho dění v rozsahu praktických zkušeností a dostupných praktických ukázek v okolí dítěte **5.5.5**
- ✓ vnímat, že svět má svůj řád, že je rozmanitý a pozoruhodný, nekonečně pestrý a různorodý – jak svět přírody, tak i svět lidí (mít elementární povědomí o existenci různých národů a kultur, různých zemích, o planetě Zemi, vesmíru apod.) **5.5.6**

- ✓ pomáhat pečovat o okolní životní prostředí (dbát o pořádek a čistotu, nakládat vhodným způsobem s odpady, starat se o rostliny, spoluvytvářet pohodu prostředí, chránit přírodu v okolí, živé tvory apod.) **5.5.11**

III.2. Život kolem nás (duben)

Život kolem nás (duben)- V čase Velikonoc se děti seznamují s historií a tradicemi tohoto svátku. Všimají si kvetoucí přírody, domácích zvířat a jejich mláďat. Zaměří se na vznik života a jeho vývoj.

Dbá se na fyziologické potřeby dětí a zacházení s běžnými předměty denní potřeby. Děti zachycují a vyjadřují své prožitky (výtvarně, hudebně, pohybově, dramatizací), zkouší tradice. Mají možnost, podílet se na volbě činností. Připravují a realizují společné zábavy a činnosti. Využívají práci s knihou, obrazovým materiálem a další média.

Cíl: rozvíjet schopnost přizpůsobovat se podmínkám vnějšího prostředí i jeho změnám

Doporučená vzdělávací nabídka témat:

Veselé velikonoce
Šel zahradník do zahrady
Život kolem nás
Doprava a bezpečnost
Zápis je tu

Očekávané výstupy: *(co dítě na konci předškolního období zpravidla dokáže):*

- ✓ zvládat základní pohybové dovednosti a prostorovou orientaci, běžné způsoby pohybu v různém prostředí (zvládat překážky, házet a chytat míč, užívat různé náčiní, pohybovat se ve skupině dětí, pohybovat se na sněhu, ledu, ve vodě, v písku) **5.1.2**
- ✓ vnímat a rozlišovat pomocí všech smyslů (sluchově rozlišovat zvuky a tóny, zrakově rozlišovat tvary předmětů a jiné specifické znaky, rozlišovat vůně, chutě, vnímat hmatem apod.) **5.1.6**
- ✓ mít povědomí o některých způsobech ochrany osobního zdraví a bezpečí a o tom, kde v případě potřeby hledat pomoc (kam se obrátit, koho přivolat, jakým způsobem apod.) **5.1.13**
- ✓ rozlišovat některé obrazné symboly (piktogramy, orientační a dopravní značky, označení nebezpečí apod.) a porozumět jejich významu i jejich komunikativní funkci **5.2.1.16**
- ✓ chápat prostorové pojmy (vpravo, vlevo, dole, nahoře, uprostřed, za, pod, nad, u, vedle, mezi apod.), elementární časové pojmy (teď, dnes, včera, zítra, ráno, večer, jaro, léto, podzim, zima, rok), orientovat se v prostoru i v rovině, částečně se orientovat v čase **5.2.2.9**
- ✓ řešit problémy, úkoly a situace, myslet kreativně, předkládat „nápady“ **5.2.2.11**
- ✓ zachycovat a vyjadřovat své prožitky (slovně, výtvarně, pomocí hudby, hudebně pohybovou či dramatickou improvizací apod.) **5.2.3.16**
- ✓ porozumět běžným projevům vyjádření emocí a nálad **5.3.2**
- ✓ bránit se projevům násilí jiného dítěte, ubližování, ponižování apod. **5.3.12**

- ✓ vnímat umělecké a kulturní podněty, pozorně poslouchat, sledovat se zájmem literární, dramatické či hudební představení a hodnotit svoje zážitky (říci, co bylo zajímavé, co je zaujalo) **5.4.13**
- ✓ vyjednávat s dětmi i dospělými ve svém okolí, domluvit se na společném řešení (v jednoduchých situacích samostatně, jinak s pomocí) **5.4.7**
- ✓ vnímat, že svět má svůj řád, že je rozmanitý a pozoruhodný, nekonečně pestrý a různorodý – jak svět přírody, tak i svět lidí (mít elementární povědomí o existenci různých národů a kultur, různých zemích, o planetě Zemi, vesmíru apod.) **5.5.6**
- ✓ všimnout si změn a dění v nejbližším okolí **5.5.7**

III. 3. Já a moje rodina (květen)

Já a moje rodina (květen) - Svátek maminek prohlubuje citové vztahy k jednotlivým členům rodiny a k sobě navzájem. Dětem přibližujeme svět lidí, jejich práce, mezilidské vztahy a pomáháme orientovat se v něm. Děti se učí chránit své soukromí a bezpečí ve vztazích s druhými a dospělými.

Zvládají sebeobsahu, jednoduchou obsluhu a pracovní úkony. Uvědomují si příjemné citové prožitky (láska, radost, spokojenost). Chovají se obezřetně při setkání s cizími lidmi. Seznamují se s různými druhy řemesel, povolání, zaměstnání při hrách a praktických činnostech. Všimají si změn, dění a situací v nejbližším okolí.

Cíl: vcítění se a empatie k druhým

Doporučená vzdělávací nabídka témat:

Moje rodina
Den maminek
Naše vlast
Planeta Země

Očekávané výstupy: (co dítě na konci předškolního období zpravidla dokáže):

- ✓ ovládat koordinaci ruky a oka, zvládat jemnou motoriku (zacházet s předměty denní potřeby, s drobnými pomůckami, s nástroji, náčiním a materiálem, zacházet s grafickým a výtvarným materiálem, např. s tužkami, barvami, nůžkami, papírem, modelovací hmotou, zacházet s jednoduchými hudebními nástroji apod.) **5.1.7**
- ✓ zvládat sebeobsahu, uplatňovat základní kulturně hygienické a zdravotně preventivní návyky (starat se o osobní hygienu, přijímat stravu a tekutinu, umět stolovat, postarat se o sebe a své osobní věci, oblékat se, svlékat, obouvat apod.) **5.1.8**
- ✓ správně vyslovovat, ovládat dech, tempo i intonaci řeči **5.2.1.1**
- ✓ vyjadřovat samostatně a smysluplně myšlenky, nápady, pocity, mínění a úsudky ve vhodně zformulovaných větách **5.2.1.3**
- ✓ porozumět slyšenému (zachytit hlavní myšlenku příběhu, sledovat děj a zopakovat jej ve správných větách) **5.2.1.6**

- ✓ uvědomovat si příjemné a nepříjemné citové prožitky (lásku, soucítění, radost, spokojenost i strach, smutek, odmítání), rozlišovat citové projevy v důvěrném (rodinném) a cizím prostředí **5.2.3.12**
- ✓ chápat, že všichni lidé (děti) mají stejnou hodnotu, přestože je každý jiný (jinak vypadá, jinak se chová, něco jiného umí či neumí apod.), že osobní, resp. osobnostní odlišnosti jsou přirozené **5.3.6**
- ✓ chovat se obezřetně při setkání s neznámými dětmi, staršími i dospělými jedinci, v případě potřeby požádat druhého o pomoc (pro sebe i pro jiné dítě) **5.3.13**
- ✓ chovat se zdvořile, přistupovat k druhým lidem, k dospělým i k dětem, bez předsudků, s úctou k jejich osobě, vážit si jejich práce a úsilí **5.4.9**
- ✓ uplatňovat návyky v základních formách společenského chování ve styku s dospělými i s dětmi (zdravit známé děti i dospělé, rozloučit se, poprosit, poděkovat, vzít si slovo, až když druhý domluví, požádat o pomoc, vyslechnout sdělení, uposlechnout pokyn apod.) **5.4.1**
- ✓ pochopit, že každý má ve společenství (v rodině, ve třídě, v herní skupině) svou roli, podle které je třeba se chovat **5.4.2**
- ✓ orientovat se bezpečně ve známém prostředí i v životě tohoto prostředí (doma, v budově mateřské školy, v blízkém okolí) **5.5.1**

KLÍČOVÉ KOMPETENCE PRO INTEGROVANÝ BLOK

Kompetence k učení:

- ✓ 1/3 má elementární poznatky o světě lidí, kultury, přírody i techniky, který dítě obklopuje, o jeho rozmanitostech a proměnách; orientuje se v řádu a dění v prostředí, ve kterém žije
- ✓ 1/4 klade otázky a hledá na ně odpovědi, aktivně si všímá, co se kolem něho děje; chce porozumět věcem, jevům a dějům, které kolem sebe vidí; poznává, že se může mnohému naučit, raduje se z toho, co samo dokázalo a zvládlo

Kompetence k řešení problémů:

- ✓ 2/3 problémy řeší na základě bezprostřední zkušenosti; postupuje cestou pokusu a omylu, zkouší, experimentuje; spontánně vymýšlí nová řešení problémů a situací; hledá různé možnosti a varianty (má vlastní, originální nápady); využívá při tom dosavadních zkušeností, fantazii a představivost
- ✓ 2/6 rozlišuje řešení, která jsou funkční (vedoucí k cíli), a řešení, která funkční nejsou; dokáže mezi nimi volit

Kompetence komunikativní:

- ✓ 3/5 ovládá dovednosti předcházející čtení a psaní
- ✓ 3/6 průběžně rozšiřuje svou slovní zásobu a aktivně ji používá k dokonalejší komunikaci s okolím

Kompetence sociální a personální:

- ✓ 4/2 uvědomuje si, že za sebe i své jednání odpovídá a nese důsledky
- ✓ 4/9 chápe, že nespravedlnost, ubližování, ponižování, lhostejnost, agresivita a násilí se nevyplácí a že vzniklé konflikty je lépe řešit dohodou; dokáže se bránit projevům násilí jiného dítěte, ponižování a ubližování

Kompetence činnosti a občanské:

- ✓ 5/7 chápe, že zájem o to, co se kolem děje, činnost, pracovitost a podnikavost jsou přínosem a že naopak lhostejnost, nevšímavost, pohodlnost a nízká aktivita mají svoje nepříznivé důsledky
- ✓ 5/11 ví, že není jedno, v jakém prostředí žije, uvědomuje si, že se svým chováním na něm podílí a že je může ovlivnit

DÍLČÍ VZDĚLÁVACÍ CÍLE

Dítě a jeho tělo

- osvojení si věku přiměřených praktických dovedností

Dítě a jeho psychika

- rozvoj řečových schopností a jazykových dovedností receptivních (vnímání, naslouchání, porozumění) i produktivních (výslovnosti, vytváření pojmů, mluvního projevu, vyjadřování)
- osvojení si některých poznatků a dovedností, které předcházejí čtení i psaní, rozvoj zájmu o psanou podobu jazyka i další formy sdělení verbální i neverbální (výtvarné, hudební, pohybové, dramatické)
- rozvoj, zpřesňování a kultivace smyslového vnímání, přechod od konkrétně názorného myšlení k myšlení slovně-logickému (pojmovému), rozvoj paměti a pozornosti, přechod od bezděčných forem těchto funkcí k úmyslným, rozvoj a kultivace představivosti a fantazie
- vytváření základů pro práci s informacemi
- získání relativní citové samostatnosti
- rozvoj a kultivace mravního i estetického vnímání, cítění a prožívání

Dítě a ten druhý

- seznamování s pravidly chování ve vztahu k druhému
- posilování prosociálního chování ve vztahu k ostatním lidem (v rodině, v mateřské škole, v dětské herní skupině apod.)
- vytváření prosociálních postojů (rozvoj sociální citlivosti, tolerance, respektu, přizpůsobivost apod.)
- ochrana osobního soukromí a bezpečí ve vztazích s druhými dětmi i dospělými

Dítě a společnost

- vytvoření povědomí o mezilidských morálních hodnotách
- seznamování se světem lidí, kultury a umění, osvojení si základních poznatků o prostředí, v němž dítě žije

Dítě a svět

- seznamování s místem a prostředím, ve kterém dítě žije, a vytváření pozitivního vztahu k němu
- vytváření elementárního povědomí o širším přírodním, kulturním i technickém prostředí, o jejich rozmanitosti, vývoji a neustálých proměnách
- rozvoj úcty k životu ve všech jeho formách

- ✓ vyjadřovat samostatně a smysluplně myšlenky, nápady, pocity, mínění a úsudky ve vhodně zformulovaných větách **5.2.1.3**
- ✓ vést rozhovor (naslouchat druhým, vyčkat, až druhý dokončí myšlenku, sledovat řečníka i obsah, ptát se) **5.2.1.4**
- ✓ záměrně se soustředit na činnost a udržet pozornost **5.2.2.2**
- ✓ chápat základní číselné a matematické pojmy, elementární matematické souvislosti a podle potřeby je prakticky využívat (porovnávat, uspořádat a třídit soubory předmětů podle určitého pravidla, orientovat se v elementárním počtu cca do šesti, chápat číselnou řadu v rozsahu první desítky, poznat více, stejně, méně, první, poslední apod.) **5.2.2.8**
- ✓ těšit se z hezkých a příjemných zážitků, z přírodních i kulturních krás i setkávání se s uměním **5.2.3.15**
- ✓ dodržovat dohodnutá a pochopená pravidla vzájemného soužití a chování doma, v mateřské škole, na veřejnosti, dodržovat herní pravidla **5.3.9**
- ✓ přirozeně a bez zábran komunikovat s druhým dítětem, navazovat a udržovat dětská přátelství **5.3.3**
- ✓ pochopit, že každý má ve společenství (v rodině, ve třídě, v herní skupině) svou roli, podle které je třeba se chovat **5.4.2**
- ✓ vyjednávat s dětmi i dospělými ve svém okolí, domluvit se na společném řešení (v jednoduchých situacích samostatně, jinak s pomocí) **5.4.7**
- ✓ mít povědomí o širším společenském, věcném, přírodním, kulturním i technickém prostředí i jeho dění v rozsahu praktických zkušeností a dostupných praktických ukázek v okolí dítěte **5.5.5**
- ✓ rozlišovat aktivity, které mohou zdraví okolního prostředí podporovat a které je mohou poškozovat, všimnout si nepořádků a škod, upozornit na ně **5.5.10**

IV.2. Procestuji Svět (červenec)

Červenec a srpen - rozvíjí se fyzické a psychické zdatnosti. Děti si osvojují fyzické a psychické zdatnosti a věku přiměřené praktické dovednosti. Seznamují se s novými místy, poznávají různorodost světa.

Cíl: vytvářet povědomí o existenci jiných kultur a národností, znát typické znaky jiných národů

Doporučená vzdělávací nabídka téma:

Cestujeme po světě

Léto je tu, znaky léta a bezpečnost

Raketou až na měsíc

Světadílů máme šest

Očekávané výstupy: (co dítě na konci předškolního období zpravidla dokáže):

- ✓ zvládat základní pohybové dovednosti a prostorovou orientaci, běžné způsoby pohybu v různém prostředí (zvládat překážky, házet a chytat míč, užívat různé náčiní, pohybovat se ve skupině dětí, pohybovat se na sněhu, ledu, ve vodě, v písku) **5.1.2**

- ✓ zvládat sebeobsluhu, uplatňovat základní kulturně hygienické a zdravotně preventivní návyky (starat se o osobní hygienu, přijímat stravu a tekutinu, umět stolovat, postarat se o sebe a své osobní věci, oblékat se, svlékat, obouvat apod.) **5.1.8**
- ✓ mít povědomí o některých způsobech ochrany osobního zdraví a bezpečí a o tom, kde v případě potřeby hledat pomoc (kam se obrátit, koho přivolat, jakým způsobem apod.) **5.1.13**
- ✓ vyjadřovat samostatně a smysluplně myšlenky, nápady, pocity, mínění a úsudky ve vhodně zformulovaných větech **5.2.1.3**
- ✓ sledovat a vyprávět příběh, pohádku **5.2.1.10**
- ✓ řešit problémy, úkoly a situace, myslet kreativně, předkládat „nápady“ **5.2.2.11**
- ✓ uvědomovat si svou samostatnost, zaujímat vlastní názory a postoje a vyjadřovat je **5.2.3.2**
- ✓ respektovat potřeby jiného dítěte, dělit se s ním o hračky, pomůcky, pamlsky, rozdělit si úkol s jiným dítětem apod. **5.3.10**
- ✓ bránit se projevům násilí jiného dítěte, ubližování, ponižování apod. **5.3.12**
- ✓ pochopit, že každý má ve společenství (v rodině, ve třídě, v herní skupině) svou roli, podle které je třeba se chovat **5.4.2**
- ✓ vnímat umělecké a kulturní podněty, pozorně poslouchat, sledovat se zájmem literární, dramatické či hudební představení a hodnotit svoje zážitky (říci, co bylo zajímavé, co je zaujalo) **5.4.13**
- ✓ uvědomovat si nebezpečí, se kterým se může ve svém okolí setkat, a mít povědomí o tom, jak se prakticky chránit (vědět, jak se nebezpečí vyhnout, kam se v případě potřeby obrátit o pomoc) **5.5.3**
- ✓ mít povědomí o významu životního prostředí (přírody i společnosti) pro člověka, uvědomovat si, že způsobem, jakým se dítě i ostatní v jeho okolí chovají, ovlivňují vlastní zdraví i životní prostředí **5.5.9**

IV. 3. Sportujeme, cvičíme, pohybem se tužíme (srpen)

Cíl: vnímat prožitek při sportovních aktivitách

Doporučená vzdělávací nabídka téma:

Sportem ku zdraví
Letní hry s pohybem
Aktivity v písku, s vodou
Neposedné nožičky

Očekávané výstupy: (co dítě na konci předškolního období zpravidla dokáže):

- ✓ zvládat základní pohybové dovednosti a prostorovou orientaci, běžné způsoby pohybu v různém prostředí (zvládat překážky, házet a chytat míč, užívat různé náčiní, pohybovat se ve skupině dětí, pohybovat se na sněhu, ledu, ve vodě, v písku) **5.1.2**
- ✓ koordinovat lokomoci a další polohy a pohyby těla, sladit pohyb s rytmem a hudbou **5.1.3**
- ✓ zacházet s běžnými předměty denní potřeby, hračkami, pomůckami, drobnými nástroji, sportovním náčiním a nářadím, výtvarnými pomůckami a materiály, jednoduchými hudebními nástroji, běžnými pracovními pomůckami **5.1.14**

- ✓ vést rozhovor (naslouchat druhým, vyčkat, až druhý dokončí myšlenku, sledovat řečníka i obsah, ptát se) **5.2.1.4**
- ✓ domluvit se slovy i gesty, improvizovat **5.2.1.5**
- ✓ zaměřovat se na to, co je z poznávacího hlediska důležité (odhalovat podstatné znaky, vlastnosti předmětů, nacházet společné znaky, podobu a rozdíl, charakteristické rysy předmětů či jevů a vzájemné souvislosti mezi nimi) **5.2.2.5**
- ✓ ve známých a opakujících se situacích a v situacích, kterým rozumí, ovládat svoje city a přizpůsobovat jim své chování **5.2.3.4**
- ✓ vyjadřovat souhlas i nesouhlas, říci „ne“ v situacích, které to vyžadují (v ohrožujících, nebezpečných či neznámých situacích), odmítnout se podílet na nedovolených či zakázaných činnostech apod. **5.2.3.5**
- ✓ chápat, že všichni lidé (děti) mají stejnou hodnotu, přestože je každý jiný (jinak vypadá, jinak se chová, něco jiného umí či neumí apod.), že osobní, resp. osobnostní odlišnosti jsou přirozené **5.3.6**
- ✓ respektovat potřeby jiného dítěte, dělit se s ním o hračky, pomůcky, pamlsky, rozdělit si úkol s jiným dítětem apod. **5.3.10**
- ✓ uplatňovat návyky v základních formách společenského chování ve styku s dospělými i s dětmi (zdravit známé děti i dospělé, rozloučit se, poprosit, poděkovat, vzít si slovo, až když druhý domluví, požádat o pomoc, vyslechnout sdělení, uposlechnout pokyn apod.) **5.4.1**
- ✓ pochopit, že každý má ve společenství (v rodině, ve třídě, v herní skupině) svou roli, podle které je třeba se chovat **5.4.2**
- ✓ uvědomovat si nebezpečí, se kterým se může ve svém okolí setkat, a mít povědomí o tom, jak se prakticky chránit (vědět, jak se nebezpečí vyhnout, kam se v případě potřeby obrátit o pomoc) **5.5.3**
- ✓ rozlišovat aktivity, které mohou zdraví okolního prostředí podporovat a které je mohou poškozovat, všimnout si nepořádků a škod, upozornit na ně **5.5.10**
- ✓ pomáhat pečovat o okolní životní prostředí (dbát o pořádek a čistotu, nakládat vhodným způsobem s odpady, starat se o rostliny, spoluvytvářet pohodu prostředí, chránit přírodu v okolí, živé tvory apod.) **5.5.11**

KLÍČOVÉ KOMPETENCE PRO INTEGROVANÝ BLOK

Kompetence k učení:

- ✓ 1/1 soustředěně pozoruje, zkoumá, objevuje, všímá si souvislostí, experimentuje a užívá při tom jednoduchých pojmů, znaků a symbolů
- ✓ 1/3 má elementární poznatky o světě lidí, kultury, přírody i techniky, který dítě obklopuje, o jeho rozmanitostech a proměnách; orientuje se v řádu a dění v prostředí, ve kterém žije

Kompetence k řešení problémů:

- ✓ 2/2 řeší problémy, na které stačí; známé a opakující se situace se snaží řešit samostatně (na základě nápodoby či opakování), náročnější s oporou a pomocí dospělého
- ✓ 2/3 problémy řeší na základě bezprostřední zkušenosti; postupuje cestou pokusu a omylu, zkouší, experimentuje; spontánně vymýšlí nová řešení problémů a situací; hledá různé možnosti a varianty (má vlastní, originální nápady); využívá při tom dosavadních zkušeností, fantazii a představivost

Kompetence komunikativní:

- ✓ 3/4 v běžných situacích komunikuje bez zábran a ostychu s dětmi i s dospělými; chápe, že být komunikativní, vstřícné, iniciativní a aktivní je výhodou
- ✓ 3/7 dovede využít informativní a komunikativní prostředky, se kterými se běžně setkává (knížky, encyklopedie, počítač, audiovizuální technika, telefon apod.)

Kompetence sociální a personální:

- ✓ 4/3 dětským způsobem projevuje citlivost a ohleduplnost k druhým, pomoc slabším, rozpozná nevhodné chování; vnímá nespravedlnost, ubližování, agresivitu a lhostejnost
- ✓ 4/7 při setkání s neznámými lidmi či v neznámých situacích se chová obezřetně; nevhodné chování i komunikaci, která je mu nepříjemná, umí odmítnout
- ✓ 4/8 je schopno chápat, že lidé se různí a umí být tolerantní k jejich odlišnostem a jedinečným

Kompetence činnosti a občanské:

- ✓ 5/6 zajímá se o druhé i o to, co se kolem děje; je otevřené aktuálnímu dění
- ✓ 5/7 chápe, že zájem o to, co se kolem děje, činnost, pracovitost a podnikavost jsou přínosem a že naopak lhostejnost, nevládnost, pohodlnost a nízká aktivita mají svoje nepříznivé důsledky
- ✓ 5/11 ví, že není jedno, v jakém prostředí žije, uvědomuje si, že se svým chováním na něm podílí a že je může ovlivnit
- ✓ 5/12 dbá na osobní zdraví a bezpečné okolní prostředí (přírodní i společenské)

DÍLČÍ VZDĚLÁVACÍ CÍLE

Dítě a jeho tělo

- rozvoj pohybových schopností a zdokonalování dovedností v oblasti hrubé i jemné motoriky (koordinace a rozsahu pohybu, dýchání, koordinace ruky a oka apod.), ovládnutí pohybového aparátu a tělesných funkcí
- rozvoj fyzické i psychické zdatnosti
- osvojení si věku přiměřených praktických dovedností
- osvojení si poznatků o těle a jeho zdraví, o pohybových činnostech a jejich kvalitě

Dítě a jeho psychika

- rozvoj řečových schopností a jazykových dovedností receptivních (vnímání, naslouchání, porozumění) i produktivních (výslovnosti, vytváření pojmů, mluvního projevu, vyjadřování)
- rozvoj komunikativních dovedností (verbálních i neverbálních) a kultivovaného projevu
- rozvoj, zpřesňování a kultivace smyslového vnímání, přechod od konkrétně názorného myšlení k myšlení slovně-logickému (pojmovému), rozvoj paměti a pozornosti, přechod od bezděčných forem těchto funkcí k úmyslným, rozvoj a kultivace představivosti a fantazie
- vytváření pozitivního vztahu k intelektuálním činnostem a k učení, podpora a rozvoj zájmu o učení
- osvojení si elementárních poznatků o znakových systémech a jejich funkci (abeceda, čísla)
- získání schopnosti záměrně řídit svoje chování a ovlivňovat vlastní situaci
- rozvoj schopnosti citové vztahy vytvářet, rozvíjet je a city plně prožívat

- rozvoj a kultivace mravního i estetického vnímání, cítění a prožívání

Dítě a ten druhý

- posilování prosociálního chování ve vztahu k ostatním lidem (v rodině, v mateřské škole, v dětské herní skupině apod.)
- rozvoj interaktivních a komunikativních dovedností verbálních i neverbálních
- ochrana osobního soukromí a bezpečí ve vztazích s druhými dětmi i dospělými

Dítě a společnost

- vytváření povědomí o existenci ostatních kultur a národností

Dítě a svět

- poznávání jiných kultur
- osvojení si poznatků a dovedností potřebných k vykonávání jednoduchých činností v péči o okolí při spoluvytváření zdravého a bezpečného prostředí a k ochraně dítěte před jeho nebezpečnými vlivy

rozvoj schopnosti přizpůsobovat se podmínkám vnějšího prostředí i jeho změnám

6.3.2. Realizace integrovaných bloků

Na úrovni třídních vzdělávacích programů je plně v kompetenci skvělých učitelů, kteří plánují integrované bloky společně. Domlouvají se na podtématech, která zahrnují do jednotlivých bloků, počet těchto podtémat se může v jednotlivých třídách lišit. Pedagog bloky rozvíjí ve svých týdenních plánech a naplňuje profesionálním způsobem.

Systém realizace: na základě volby cílů - kroužkování na začátku plánování, ze školního vzdělávacího programu, učitel vytvoří a zpracuje týdenní plán a směřování vzdělávací nabídky na úroveň třídy = výčet činností, které nabídne dětem v rámci týdenního plánu; - sestaví blok, projekt či jinak zpracuje „učivo“ a téma dle individuálních potřeb dětí i třídy; - po skončení, týdenní plán činností evaluuje opět pomocí čárkovací metody ve výstupech a klíčových kompetencích ve zpracovaných blanketních tabulkách, které po celém jednom IB vyhodnotí.

6.4. Nadstandardní aktivity

V průběhu školního roku mají děti možnost zažít nezměrné množství různých aktivit a programů (Mámo, Táto, školko, školo, město pojd' si s námi hrát). Příloha zahrnuje měsíční programy, akce, kde se zapojují nejen školky, ale i rodiče, zřizovatel a jiné organizace. Veškeré aktivity jsou v souladu se vzdělávacími cíli. Celoroční plán je každoročně upravován pro následující školní rok všemi zaměstnanci na základě zpětné vazby zájmu rodičů, dětí, pedagogů.

Třídy i celá škola je naplněna projektovým a tematickým plánováním činností, které učitelé realizují mimo své základní povinnosti.

Zájmové aktivity

Kritéria možností dle aktuální situace:

- Pakliže je možnost realizovat aktivity v rámci odpoledního srocvání tříd :
 - na všech odloučených pracovištích začínají aktivity od října, 1x týdně
 - Rodiče si sami zvolí, kam své dítě přihlásí na základě dotazníků s nabídkou aktivit
- Pakliže není možnost realizovat aktivity v rámci odpoledního srocvání tříd :
 - V rámci dotazníků nabídková činnost bude realizována na svých kmenových třídách

Doporučené aktivity: Veselý jazýček; Hrátky s Bee Boty; Tancujeme, cvičíme, celým tělem hýbeme; Grafomotorika hrou; Kinetické cvičení s říkadly; Zpívanky s flétničkou; Logo hrátky; Malí přírodovědci. Všechny zájmové činnosti jsou v odpoledních hodinách a jsou bezplatné.

Předplavecký výcvik předškoláků je v rámci zdravého životního stylu – otužování. Možnost realizace pro děti předškolního věku dle zájmu a finanční dostupnosti zákonných zástupců a dle volných míst plaveckého areálu.

Školka v přírodě je taktéž zaměřena na zdravý životní styl, environmentální výchovu, preventivní výchovu patologických jevů, dopravní výchovu. Možnost realizace pro děti předškolního věku dle poptávky a zájmu zákonných zástupců dle finanční dostupnosti a dle volných míst plaveckého areálu.

Veškeré nadstandardní aktivity jsou plánované na základě zájmu zákonných zástupců, jejich finančně dostupných možností, a s ohledem případných vládních omezení. Snažíme se o rovný přístup všem.

7. Evaluace

Evaluace = systematické, pravidelné hodnocení pedagogické práce (na úrovni školy, tříd), proces průběžného vyhodnocování vzdělávacího procesu.

Autoevaluace = zpětná vazba, sebekontrola pedagogů, posuzování a vyhodnocování procesu vzdělávání, jeho výsledků. Je nezbytnou součástí pedagogické práce. Evaluační činnosti zahrnují všechny stránky chodu mateřské školy. Musí být smysluplné a užitečné, aby z jejich výsledků bylo možné vyvozovat závěry pro další práci.

7.1.Plán evaluace

Evaluační činnost pedagogů na úrovni tříd je zejména o vzájemném sdělování poznatků o činnostech s dětmi, porovnávání náhledů na stejnou pozorovanou situaci (projev, reakci dítěte apod.) a sjednocení výchovně vzdělávacích přístupů, které budou dále používány a uplatňovány.

Evaluační činnost pedagogů na úrovni školy probíhá na pedagogických radách aj. Pro hodnocení a posuzování úspěšnosti své práce si pedagogové dávají stále náročnější kritéria. Evaluační činnost, hlavně tedy autoevaluace, vede pedagogy ke stále pokračujícímu sebevzdělávání v oblasti speciální pedagogiky. Pomocí získaných poznatků se poté zavádí a rozvíjí ve škole modernější vzdělávací přístupy a metody, upravují a inovují plány, prostředí tříd, zahrad a kabinetů.

Při evaluaci a autoevaluaci pedagogové berou v úvahu tři roviny vzdělávací práce a jejich propojování:

Dítě a jeho individualita - hodnotíme realizaci jednotlivých složek Individuálního vzdělávacího plánu a úkolů v nich obsažených, včetně doporučení SPC či PPP a vyjádření zákonných zástupců dětí.

Třída – hodnotíme jednotlivé části třídního vzdělávacího programu a způsob jejich provádění v průběhu školního roku, sledujeme soulad s třídním vzdělávacím programem a školním vzdělávacím programem, rámcovým vzdělávacím programem pro předškolní vzdělávání.

Škola – nejdůležitějším úkolem je sledování souladu vlastního ŠVP s RVP PV (týká se obsahu a vlastní realizace), následně pak TVP.

Cílem je ověřovat a zlepšovat kvalitu veškeré činnosti, včetně podmínek školy, umožňuje všem zaměstnancům zamyslet se, co zlepšit. Souhra RVP PV a ŠVP jsou vodítkem k evaluaci a mateřské škole pomáhá vyhodnotit, jak škola plní své úkoly.

Ve školách je každodenní pozorování dětí a jejich činností nezbytnou potřebou.

Písemné záznamy o dětech, nebo případné doklady o jeho pokrocích jsou důvěrné a přístupné pouze pedagogům mateřské školy, ČŠI případně rodičům.

7.2. Metody hodnocení (evaluace):

- pozorování
- rozhovor s dítětem
- dotazníky a ankety rodičů
- rozbor herních aktivit dítěte
- úroveň komunikace
- rozbor chování a jednání ve skupině, vztahy apod.
- hodnocení vlastní práce

7.3. Prostředky evaluace:

- sledování a vyhodnocení funkčnosti písemných záznamů
- zajištění podmínek k bezpečnosti a ochrany a zdraví
- sledování a hodnocení práce učitelek, pozorování vzhledem k plánovaným záměrům
- kontroly vedení třídní dokumentace
- kontroly dodržování vnitřních norem školy

7.4. Školní vzdělávací program:

a) z výchovně vzdělávacích cílů

- soulad ŠVP s RVP PV
- záměry a cíle, které si škola stanovila a jejich plnění
- zda vyhovuje vzdělávací nabídka ŠVP, co se bude měnit a proč
- zda vyhovuje práci učitelů, vyhovuje dětem
- jaké problémy se ve vzdělávací práci objevovaly
- co se povedlo, nepovedlo, osvědčilo

Hodnocení: 1x za rok, dle potřeby průběžně doplňujeme (evaluační dotazníky zaměstnancům)

Zodpovídá: ředitelka, pedagogické pracovnice

b) z podmínek

- jak odpovídá věcné vybavení mateřské školy cílům ŠVP
- daří se prostředí tříd vylepšovat
- je dodržována správná životospráva dětí
- vyhovuje organizace chodu mateřské školy rodičům i dětem
- odpovídá personální zajištění MŠ jejím záměrům
- jak probíhá konkrétní spolupráce s rodiči

Hodnocení: 1x za rok, dle potřeby průběžně doplňujeme (evaluační dotazníky zaměstnancům)

Zodpovídá: ředitelka, pedagogické pracovnice

c) řízení mateřské školy

- jsou jasně vymezeny povinnosti a pravomoci jednotlivých pracovníků
- je vytvořen funkční informační systém uvnitř MŠ
- vytváří ředitelka ovzduší vzájemné důvěry a tolerance
- zapojuje spolupracovníky do řízení MŠ
- pracuje pedagogický kolektiv jako tým
- je plánování pedagogické práce funkční

Hodnocení: 1x za rok, dle potřeby průběžně doplňujeme (evaluační dotazníky zaměstnancům)

Zodpovídá: ředitelka příspěvkové organizace

7.5. Průběh vzdělávání dětí

a) autoevaluace třídního vzdělávacího programu

- složení třídy – věk, nemocnost
- naplňování dílčích vzdělávacích cílů, očekávané výstupy
- vyváženost spontánních a řízených činností
- odklady ŠD – šetření v ŠPZ
- výsledky vzdělávání, zpětná vazba – jsou děti odcházející do základní školy dobře připravené
- jak se daří vytvářet přátelské a příjemné společenství dětí v heterogenních třídách
- co se povedlo, nepovedlo, osvědčilo

Hodnocení: 1x ročně

Zodpovídají: pedagogičtí pracovníci, písemně zpracovávají hodnocení

b) evaluace integrovaného bloku, tematické oblasti

- vlastní aktivita dětí, motivuji děti tak, aby byly aktivní
- vytvořila jsem dětem prostor pro komunikaci a spolupráci
- promyslela jsem činnosti a prostředí tak, aby se děti mohly rozhodovat mezi činnostmi, měly dostatek pomůcek a materiálu, měly možnost experimentovat
- připravila jsem vhodné činnosti, aby děti mohly objevovat, nacházely samy řešení
- připravila jsem dětem konkrétní činnosti
- zapojila jsem do činností co nejvíce smyslů
- co se děti naučily, co si osvojily
- čím jsem k tomu přispěla, na co dbám, aby nebylo opomenuto

Hodnocení: pravidelně, po ukončení tematického celku 1x týdně (jeden tematický blok může trvat až 3týdny)

Zodpovídají: pedagogičtí pracovníci, písemně zpracovávají hodnocení

7.6. Výsledky vzdělávání dětí

- hodnocení kvality výsledků vzdělávání dětí
- záznamy o dětech – diagnostika, využití hodnotících listů

Hodnocení: dle potřeb průběžně, pokud bez zjištění 3x ročně,

Zodpovídají: pedagogičtí pracovníci, písemně zpracovávají hodnocení

- hodnocení individuálních pokroků dětí, využití individuálních plánů pro děti se specifickými vzdělávacími potřebami

Hodnocení: průběžně v daném měsíci

Zodpovídá: pedagogická pracovnice

7.7. Podpora školy – sebehodnocení pedagogů

- konfrontace s RVP PV, ŠVP PV
- plánování na třídě – vzájemná spolupráce
- spolupráce s kolegyněmi, s rodiči, ZŠ
- zvolení správných metod a prostředků
- zda je uplatňováno prožitkové učení
- kompetence, které děti rozvíjely
- naplňování dílčích cílů
- komunikace s dětmi
- diagnostika, individuální práce
- co nového se děti naučily, dozvěděly
- další vzdělávání
- jak jsem spokojena s průběhem denních činností, vlastní prožitky, co se daří, nedaří,
- osobnostní rozvoj

Hodnocení: pravidelně, denně v nepísemné podobě

Zodpovídá: pedagogická pracovnice

7.8. Hodnocení práce pedagogického sboru, ostatních zaměstnanců

- kontrolní a hospitační činnost
- hodnocení úrovně výchovně vzdělávací práce
- hodnocení práce všech pracovníků MŠ, každoročně je vypracován individuální plán osobního rozvoje pro každou učitelku
- odborný růst pedagogického sboru
- kvalita školního stravování a systém HACCP

Hodnocení: dle plánu kontrolní a hospitační činnost - nahodile, krátkodobé i systematické sledování

Zodpovídá: ředitelka MŠ, statutární zástupkyně, ekonom, vedoucí školní jídelny

7.9. Úroveň výsledků práce školy – hodnotící zpráva

- soulad ŠVP a TVP
- zda má škola potřebné podmínky k naplnění cílů
- pedagogický styl a klima školy
- práce pedagogů, další vzdělávání pedagogů
- spolupráce s rodinami dětí, s ostatními partnery
- formální vzdělávací nabídka, plánované aktivity
- naplňování individuálních vzdělávacích potřeb dětí
- výsledky vzdělávání

Hodnocení: 1x ročně

Zodpovídá: ředitelka příspěvkové organizace

Cílem evaluace a hodnocení v mateřské škole je ověřit a zlepšit kvalitu výsledků využíváme pro další kroky a postupy ve všech oblastech činnosti školy.

Z čeho budeme vycházet při evaluaci a autoevaluaci

- z pozorování dětí
- z rozhovorů, dotazníků, anket rodičů
- z hodnocení vlastní práce – používání forem a metod, výsledků u jednotlivých dětí
- ze zpětné vazby pedagogů 1. ročníků základní školy
- z analýzy prací a výtvorů dětí

Z čeho vychází vedení školy

- z pozorování a rozhovorů
- z kontrol a hospitací
- z dokumentace a písemných záznamů

Vnější evaluace a hodnocení – ten kdo hodnotí

- vyjádření rodičů - rodiče, hodnotí ústně nebo formou anonymních dotazníků
- zprávy kontrolních orgánů
- odborníci (pediatr, pracovníci z ŠPZ, logopeda) hodnotí ústně i písemně
- podklady od zřizovatele
- zprávy České školní inspekce

7.10. Schéma evaluační tabulky

Oblast evaluace co	Prostředky jak	Jak často kdy	Odpovědnost kdo	Výstup ☺
Výsledky vzdělávání dětí	pozorování, rozhovory, didakticky cílené hry	průběžně	pedagog	Individuální písemné záznamy dětí (poznámky v záznamech) - info. pro zákonné zástupce - info. odborným institucím
Diagnostika dětí	pozorování rozhovory písemné záznamy	3x ročně průběžně	pedagog	Záznamy o dětech + 3x/rok kresba postavy
Předškolní děti	společné hodnocení s rodiči	leden	Pedagog + rodič	Záznam ve formuláři – součást hodnocení dětí Portfolio Školní zralost pro vstup na ZŠ
Vyhodnocování IVP	pozorování, rozhovory, did. hry	červen	pedagog	Zpráva pro ŠPZ
Vyhodnocení PLPP	pozorování, rozhovory, did. hry	po třech měsících, dále dle plánu	pedagog	Zápis v PLPP (uloženo na třídách, součást diagnostiky dětí)
TVP PV	písemné záznamy	průběžně + 1 x ročně Evaluace TVP	pedagog	Součástí hodnocení plánu je: (1 x týdně - TB 4 x čtvrtletní - IB) Roční zhodnocení TVP
Plnění ročních cílů ŠVP PV	dotazník pro pedagogy	konec školního roku	ředitelka školy	Vyhodnocení součástí Roční evaluace
Podmínky MŠ věcné, řízení, psychosociální organizační, životospráva, pers. a pedagog.	dotazník pro pedagogy	konec školního roku	ředitelka školy	Vyhodnocení dotazníků, součástí Roční evaluace
Spolupráce s rodiči a jinými subjekty	Analýza záznamů v TVP	průběžná	učitelky	Součást závěrečné hodnocení v TVP
Spokojenost rodičů	Dotazníky	1x ročně	ředitelka	Vyhodnocení po třídách

8. Seznam příloh

- Kritéria pro přijímání dětí
- PLPP
- IVP
- Tabulka týdenního plánu – hodnocení
- Blanketní tabulky k hodnocení:
 - Klíčové kompetence
 - Očekávané výstupy
- Predict / doprovodné tabulky pro hodnocení - nástroj pro hodnocení pokroků ve vzdělávání
- Projekty prolínající se ŠVP:
 - Environmentální výchova, Zdravý životní styl, Minimální preventivní program, Zážiteková pedagogika, Dopravní výchova

9. Závěr

ŠVP č.j. **2/2019/IM** s platností od 1.9.2019 se zrušuje a vydává se v úpravě nové, a to s platností od 1.9.2021 včetně č. j. **3/2021/IM**:

Důvodem: kompletní struktura, číslování odstavců, formátování, č. jednací , doplnění v rámci reflexe vládního nařízení (nouzového stavu – Covid-19, Vzdělávání dětí v nouzovém stavu – distanční vzdělávání, vzdělávání dětí s OMJ).

Školní vzdělávací program 3/2021/IM „**JARO, LÉTO, PODZIM, ZIMA, TO JE CELÝ ROK. STEJNĚ LETOS JAKO LONI, TAK I NA PŘES ROK.**“ nabyl účinnosti dnem 1. 9. 2021.

Jeho úpravy budou provedeny dle potřeb vždy formou písemnou dodatků s platností k danému dni, popřípadě celkovou úpravou a novým č. jednacím pro snazší orientaci .

V Děčíně dne 1. 9. 2021

Mgr. Iveta Mácová
ředitelka příspěvkové organizace